



QUICK GUIDE

GRANIT, KOMPOSIT & KERAMIK
GRANITE, QUARTZ & CERAMIC
GRANIITTI, KOMPOSIITTI & KERAMIKKA



HORN

1



DK - Understøtning

Før montering er det vigtigt, at de monterede køkkenelementer og støtteflader er planerede ved hjælp af vatterpas. Ved blinde hjørner og/eller elementer uden top skal der monteres supplerende støtteflader, der sikrer at pladen er understøttet for hver 600 mm.

UK - Supporting structure

Before installation, it is important that the installed kitchen elements and support areas are level. Use a spirit level. For blind corners and/or elements without a top, supplementary support areas must be installed so that the worktop has something to rest on all the way around.

NO - Understøtting

Før montering er det viktig at de monterte kjøkkenelementene og støtteflatene er planert ved hjelp av vatterpass. Ved blinde hjørner og/eller elementer uten topp må det monteres supplerende støtteflater, slik at bordplaten har noe å hvile på hele veien rundt.

SE - Stöd

Före monteringen är det viktigt att kontrollera att de monterade köksenheter och underlagen är i våg med hjälp av vatterpass. Vid döda hörn och/eller enheter utan ovandel ska extra underlag monteras så att bänkskivan har något att vila på hela vägen runt.

DE - Auflage

Es ist wichtig, dass vor der Montage die montierten Küchenelemente und Stützflächen mit Hilfe einer Wasserwaage waagrecht ausgerichtet werden. An blinden Ecken und/oder Elementen ohne Oberseite sind ergänzende Stützflächen anzubringen, sodass die Arbeitsplatte überall über eine Auflage verfügt.

FI - Tukirakenne

Ennen asennusta on tärkeää, että asennetut keittiöelementit ja tukialueet ovat tasoissa. Käytä vesivaakaa. Pimeiden kulmien ja/tai ta-sottomien elementtien kohdalla, lisätukialueet on asennettava, jotta työtaso on tuettuna koko matkan.

2



DK - Oplægning

For at sikre at pladerne passer og har de rette mål foretages en prøveoplægning eller alternativt sikkerheds opmåling. Passer pladen ikke, kontakt da omgående din forhandler.

UK - Test laying-up

In order to ensure that the worktops fit and have the correct measurements, a test laying-up is performed. If the worktop does not fit, contact your dealer immediately.

NO - Prøveopplegging

Gör en provuppläggnig för att kontrollera att skivorna passar och har rätt mått. Om skivan inte passar ska du genast kontakta leverantören.

SE - Provuppläggnig

Gör en provuppläggnig för att kontrollera att skivorna passar och har rätt mått. Om skivan inte passar ska du genast kontakta leverantören.

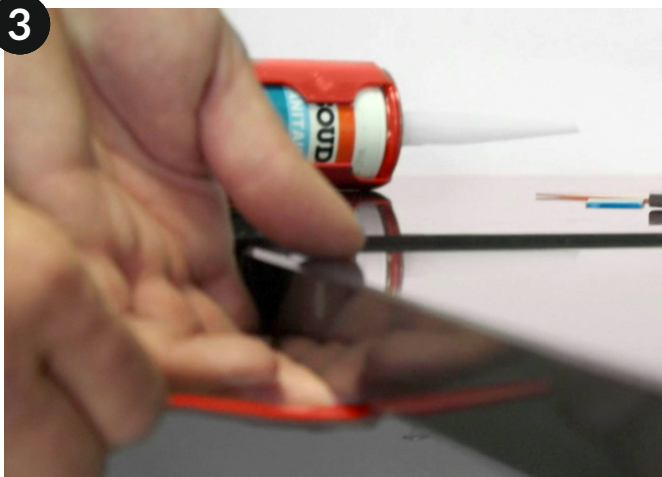
DE - Probeverlegung

Um sicherzugehen, dass die Arbeitsplatten passen und die richtigen Maße aufweisen, muss eine Probeverlegung erfolgen. Sollte die Platte nicht passen, muss sofort mit dem Händler Kontakt aufgenommen werden.

FI - Testaa asettelu

Jotta voidaan varmistaa, että keittiötasot mahtuvat ja ne ovat oikein mitotettuja, suoritetaan testiasettelu. Jos työtaso ei mahdu, ota välittömästi yhteyttä jälleenmyyjäsi.

3



DK - Opklodsning

Placer ved behov mindre plastklodser for niveauregulering - Eksempelvis ved samlinger (overfladen skal være plan, således at samlingerne er i niveau).

UK - Blocking-up

Place small plastic blocks as needed to regulate the level. For example, for joints (the surface must be level so that the joints are level).

NO - Oppløking

Plasser ved behov mindre plastklosser for nivåregulering - eksempelvis ved sammenføringer (overflaten skal være plan, slik at sammenføringene er i nivå med hverandre).

SE - Shimsning

Placera vid behov ut mindre plastshimsar för nivåjustering. Exempelvis vid skarvar (ovansidan ska vara plan så att skarvarna är i nivå).

DE - Unterfütterung

Bei Bedarf sind kleinere Kunststoffauflagen zur Höhenanpassung zu verwenden - Beispielsweise an Nahtstellen (die Oberfläche muss plan sein, so dass die Nahtstellen eben sind).

FI - Palkitus

Aseta pienet muovipalikat tarpeen mukaan, tason suoristamiseksi. Esimerkiksi, liitosten kohdalle (pinnan on oltava tasainen, jotta liitokset ovat tasoissa).

4



DK - Montering

Ved stenbordplader der fuges mod bagkant, kan yderligere fastgørelse til skabstoppe undlades. Kun ved fx ø-plader anbefales det at placere silikonemasse for fastgørelse af pladen

Tip: Placer silikonen på ikke synlige steder - f.eks. langs skabssider.

UK - Installation

Place silicone on individual areas, which makes adjustment of the worktops possible.

Tip: Place the silicone on places that are not visible, e.g. along the sides of the cabinets.

NO - Montering

Plasser på enkelte områder silikon som muliggjør justering av platene. **Tips:** Plasser silikonen på ikke-synlige steder - f.eks. langs skapssider.

SE - Montering

Applicera silikon på alla områden så att skivorna går att justera. **Tips:** Applicera silikon där det inte syns - t.ex. längs skåpsidor.

DE - Montage

In einzelnen Bereichen Silikon zur Justierung der Platten anbringen. **Tip:** Das Silikon an nicht sichtbaren Stellen anbringen, beispielsweise entlang von Schrankseiten.

FI - Asennus

Käytä silikonia yksittäisillä alueilla, jolloin työtasojen säätäminen on mahdollista.

Vinkki: Käytä silikonia näkyvissä paikoissa, esim. kaapistosivuja pitkin.

HORN

GRANIT, KOMPOSIT & KERAMIK

DK: Montering- & vedligeholdelsesvejledning 2

GRANITE, QUARTZ & CERAMIC

UK: Installation- & Maintenance instructions 10

GRANIT, KOMPOSIT & KERAMIK

NO: Monterings- & vedlikeholdsveiledning 18

GRANIT, KOMPOSIT & KERAMIK

SE: Monterings- och underhållsanvisningar 26

GRANIT, KOMPOSIT & KERAMIK

DE: Montage- und Wartungsanleitung 34

GRANIITTI, KOMPOSIITTI & KERAMIikka

FI: Asennus- & huolto-ohjeet 42



1. Understøtning

1.1 Montering af supplerende støtteflader

1.1.1 Støtteflader ved hjørneløsninger, samlinger mm.:

Sørg for at understøtningen er af en sådan beskaffenhed, at bordpladerne er støttede for hver 600 mm.

Er der områder som f.eks. hjørneløsninger, hvor skabene ikke kan fungere som understøtning, sørg da for at skrue understøtningslister på væggen for at stabilisere bordpladen. Sørg for at eventuelle samlinger er understøttede i hele længden på nær bordpladens udhæng.

1.1.2 Understøtning af fritliggende pladestykker

Plader der monteres med et frit udhæng der går udover den angivne begrænsning skal altid understøttes.

Granit:

- ♦ Maks. 200 mm. frithæng i granit v/30 mm. tykkelse.

Komposit:

- ♦ Maks. 100 mm. frithæng v/12 mm. tykkelse.
- ♦ Maks. 100 mm. frithæng v/20 mm. tykkelse.
- ♦ Maks. 200 mm. frithæng v/30 mm. tykkelse.

Keramik:

- ♦ Maks. 150 mm. frit udhæng i keramik.

1.1.4 Understøtning af skabe uden sokkel

Hvis underskabene ikke er understøttet af fast sokkel, men kun er fastgjort til væggen, anbefales understøtning med ben, da det modvirker at skabe med tiden giver efter for bordpladens vægt og dermed ikke længere er i vatter.

Bemærk:

- ♦ Vær særlig opmærksom på korrekt understøttelse ved udskæring f.eks. Komfur, vask og lignende.
- ♦ Til understøtning af stenbordplader der monteres på skabe uden top eller skabe med vaske o.l. udskæringer, anbefales understøtningslister i metal.

2. Prøveoplægning

Oplæg bordplader og kontroller at mål på udhæng, smig, vinkler, udskæringer mm. passer. Passer pladerne ikke skal du omgående kontakte din forhandler.

Bemærk: Alle vinkler er produceret ud fra 90° medmindre andet er angivet på bordpladetegningen.

3. Opklodsning

Ved montage på vandrette flader, afsættes pladen lodret på langkanten, hvorefter den føres til vandret position og skubbes på plads. Kontroller at plades jævnt hele vejen rundt, og har kontakt med alle skabe under bordpladen. Det er vigtigt at sikre at særligt samlinger er i niveau.

3.1 Niveauregulering

Hvis det ikke er tilfældet, klodses pladen op med tynd plastbånd, plastklodser eller lignende der kan planere eventuelle niveauforskelle.

4. Montering

4.1 Klargøring til fastsætning:

Placer en langsomt hærdende forseglingsmateriale.

Bemærk:

- ♦ Anvend ikke forseglingsmateriale på hele overfladen til elementerne, da stenbordpladen er så tung, at den ikke sådan lige er at fjerne. Den skal dog hæftes så den ikke kan rykkes frem og tilbage.
- ♦ Der kan forekomme transportsikring ved kogepladeudskæring, denne fjernes med vinkelsliber med diamantklinge (**Vigtigt:** Dette gøres inden forsegling med fugemasse, da støv vil forekomme).

4.2 Montering af plader m. sargkant

I tilfælde af at stenpladen er leveret med sargkanter, monteres lister i pladens længderetning.

Bemærk: Der må maks være 20 cm. mellem listerne.

5. Fug samlingen

5.1 Rengøring af samlingen

Fladerne der påføres silikone, rengøres med en klud, for at sikre pæne samlinger og at fugen hæfter. Sprit på en renseklud kan anvendes, hvis pladen er meget beskidt.

Godt råd: Påfør malertape langs samlingens kanter, da dette vil gøre det lettere at fjerne overskydende forseglingsmateriale.

5.2 Påføring af forseglingsmaterialet:

Forseglingsmateriale fyldes i samlingen, således at man opnår forsegling af pladen.

6. Slutrengøring

Når pladerne justeres vil overskydende fugemasse komme ovenud. Dette fjernes efter ca. 5 min. med et stykke pap eller en gummispartel.

Bemærk: Træk altid mod dig selv, således at forseglingsmaterialet trykkes ned i stedet for op. Anvend eksempelvis renseservietter fra Würth.

Produktoplysninger - Granit

Type:	Granit bordplade
Materiale:	30, 40 mm granit
Forside/bagside:	Massiv granit plade
Overflade:	Poleret/Mat/Struktureret (angivet v. bestilling m. producentens betegnelse (herunder suede, volcano, leather, patineret o.l.))
Kant:	Kant A, C, E, F, G, H (inkl. mulighed for sarg kant)
Farve:	Se sortimentsoversigt på hornbordplader.dk

Materiale beskrivelse:

Granit er et naturprodukt bestående næsten udelukkende af mineralerne kvarts, feldspat og moskovit. Granit hugges ud af klipperne med alle naturlige aftegninger, og formes herefter til store slabs, der udskæres og forædles. Afhængig af stentype kan overfladen være mere eller mindre åben. Tåler de fleste rengøringsmidler. UV-beständig.

Generel information

- ♦ Alle plader skal nøje kontrolleres inden montage/ibrugtagning, og skader opdaget efter montage/ibrugtagning, henføres til montageskader, og er ikke reklamlationsberettiget.
- ♦ Forstærkning er udelukkende for at hindre skader, såfremt pladen skulle knække under transport eller montering. Forstærkninger kan derfor ikke erstatte understøtning og bruges ved frithæng.
- ♦ Eventuelle skader eller skrammer, der bliver fundet efter monteringen, henføres til montageskader, disse er ikke dækket af vor produktgaranti.
- ♦ Der ydes ikke garanti på forarbejdning der ikke er foretaget ved HORN (eksempelvis udskæringer).
- ♦ Reklamlationsretten følger købeloven, og omfatter alt, der kan relateres til produktion af bordpladen.

Farver

Granit er et naturmateriale hvor farve-/strukturforskelle vil forekomme ved levering fra forskellige råplader. Vær derfor særligt opmærksom på følgende:

- ♦ Vareprøver er kun vejledende.
- ♦ Ved efterlevering vil der forekomme nuanceforskelle.
- ♦ **Tolerancer på naturlige strukturfortegnelser:** Naturskabte materialer er porøse med mere eller mindre åben struktur afhængigt af stentype. Mindre huller, svindrevner, åretegninger og pletter (hvide i sorte plader og sorte i hvide plader) kan forventes. I alle plader med naturlige strukturfortegnelser vil størrelser på pletter ikke være reklamlationsberettiget.
- ♦ HORN følger branchens generelle tolerancer som kan findes på stenhuggerlauget.dk/tolerancer

Vaske

Der findes flere forskellige monteringsmuligheder i granit.

- ♦ **Underfræsning:** Vasken monteres ca. 10 mm. under bordpladens overkant.
- ♦ **Underlimning:** Vasken monteres under bordpladens tykkelse.
- ♦ **Planlimning:** Vasken monteres oppefra således at vaskens flange er synlig. **Bemærk:** Vaske er ikke 100% plane, så der kan forekomme ujævnheder i vaskens flange.
- ♦ **Integrallimning:** En integrallimning er en monteringsmetode, hvor vasken underfræses og efterfølgende fases med en let hældning ned mod vasken, så man optisk vil opleve at bordplade og vask går ud i et. **Bemærk:** Hældningen fases med håndarbejde og tilpasses den enkelte vask, der vil således kunne opleves mindre forskelle i tykkelse og hældning afhængigt af vaskemodellen der monteres.

Bemærk: Vaskens flange og evt. bakke kan optage plads under bordpladen. Særligt gældende for plan- og underlimning samt ved komposit vaske.

Pleje- & vedligeholdelsesvejledning - Granit

Rengøring:

Daglig rengøring klares med en fugtig klud, opvredet i rent varmt vand.

Skuresvamp eller opvaskebørste tilsat vand med opvaskemiddel, kan bruges til at fjerne fedt og lignede. Husk at aftøre grundigt herefter.

Granit er syrefast og tåler de fleste rengøringsmidler. Kontakt med basiske produkter som klorin og populære rengøringsmidler som Cillit Bang kan dog forårsage skader på overfladepoleringen.

Vedligehold:

Det anbefales at anvende stenolie til vedligehold og pleje af stembordpladen, da dette gør dem mindre modtagelig overfor pletter.

Brugsanvisning:

1. Påfør med en blød klud på en helt tør og ren overflade
2. Lad virke ca. 1 min.
3. Tør overskydende olie væk med en tør klud eller aftøringspapir.

Fjern vand omkring blandingsbatteriet hurtigst muligt og aftør med klud.

Til fjernelse af kalkpletter, bruges en 5% eddike, fortyndet 1:1 med vand.

Pletfjerning:

Fedtstof fra madlavning kan trænge ned i granitplader og efterlade pletter. Forsøg på at fjerne fedtpletten med vand, kan gøre problemet værre. Pletten forsvinder som oftest af sig selv.

Stærkt farvende væsker og madvarer kan misfarve særligt lyse plader.

Til grundrengøring anbefales Q-Action, som er en kraftig sæbe fremstillet til rens, beskyttelse og genskab af stenpladers glans.

Brugsanvisning:

1. Spray Q-Action på overfladen i et jævnt lag.
2. Lad produktet virke i ca. 1 min.
3. Skyl med rent vand
4. Aftør med tør klud
5. Brug stenoile til pleje

Ridsefasthed:

Brug altid skærebræt.

Granit er ridsefast men varierer i styrke pga. naturligt forekommende forskelle i kvartsindhold. Køkkenknive og andet skarpt udstyr kan dog beskadige pladen for bestandigt.

Varme:

Anvend altid bordskånere.

En granit plade tåler kortvarig varme, men varme gryder og pander overstiger let grænsen. For høj varme kan trække fedtstof op til overfladen og efterlade en plet. I værste tilfælde kan pladen revne.

Produktoplysninger - Komposit

Type:	Komposit bordplade (Inkl. Silestone®)
Materiale:	12, 20, 30 mm komposit
Forside/bagside:	Massiv kompositplade
Overflade:	Poleret/Mat/Struktureret (angivet v. bestilling m. producentens betegnelse (herunder suede, volcano, leather, patineret o.l.))
Kant:	Kant A, C, E, F, G, H (inkl. mulighed for sargkant)
Farve:	Se sortimentsoversigt på hornbordplader.dk

Materiale beskrivelse:

Komposit er et naturprodukt fremstillet af kvarts, farvepigmenter og bindemidler i harpiks. Kompositplader støbes på fabrik i store slabs, hvilket muliggør en mere jævn farve og struktur sammenlignet med 100% natursten/granit. Lukket, ikke-porøs overflade med let vedligehold. Tåler de fleste rengøringsmidler. Er ikke UV-beständig. Silestone® er et kvalitetsbrand i komposit.

Generel information

- ♦ Alle plader skal nøje kontrolleres inden montage/ibrugtagning, og skader opdaget efter montage/ibrugtagning, henføres til montageskader, og er ikke reklamberegtiget.
- ♦ Forstærkning er udelukkende for at hindre skader, såfremt pladen skulle knække under transport eller montering. Forstærkninger kan derfor ikke erstatte understøtning og bruges ved frithæng.
- ♦ Eventuelle skader eller skrammer, der bliver fundet efter monteringen, henføres til montageskader, disse er ikke dækket af vor produktgaranti.
- ♦ Der ydes ikke garanti på forarbejdning der ikke er foretaget ved HORN (eksempelvis udskæringer).
- ♦ Reklamberegtigheden følger købeloven, og omfatter alt, der kan relateres til produktion af bordpladen.

Farver

Komposit er opbygget af naturlige materialer hvor farve-/strukturforskelle vil forekomme ved levering fra forskellige slabs. Vær derfor særligt opmærksom på følgende:

- ♦ Vareprøver er kun vejledende.
- ♦ Ved efterlevering vil der forekomme nuanceforskelle.
- ♦ Der forekommer sorte pletter i de hvide stentyper og hvide i de sorte.
- ♦ Tolerancer på strukturfortegnelser: I uniforme komposit plader kan der forekomme aftegninger i anden nuance på op til 4 mm. I ikke uniforme komposit bordplader kan der forekomme større samlinger af en enkelt type farve. I alle plader med strukturfortegnelser vil størrelser på pletter ikke være reklamberegtiget.
- ♦ HORN følger branchens generelle tolerancer som kan findes på stenhuggerlauget.dk/tolerancer

Vaske

Der findes flere forskellige monteringsmuligheder komposit.

- ♦ **Underfræsning:** Vasken monteres ca. 10 mm. under bordpladens overkant.
- ♦ **Underlimning:** Vasken monteres under bordpladens tykkelse.
- ♦ **Planlimning:** Vasken monteres oppefra således at vaskens flange er synlig. **Bemærk:** Vaske er ikke 100% plane, så der kan forekomme ujævnheder i vaskens flange.
- ♦ **Integrallimning:** En integrallimning er en monteringsmetode, hvor vasken underfræses og efterfølgende fases med en let hældning ned mod vasken, så man optisk vil opleve at bordplade og vask går ud i et. **Bemærk:** Hældningen fases med håndarbejde og tilpasses den enkelte vask, der vil således kunne opleves mindre forskelle i tykkelse og hældning afhængigt af vaskemodellen der monteres.

Bemærk: Vaskens flange og evt. bakke kan optage plads under bordpladen. Særligt gældende for plan- og underlimning samt ved komposit vaske.

Pleje- & vedligeholdelsesvejledning - Komposit

Rengøring:

Daglig rengøring klares med en fugtig klud, opvredet i rent varmt vand.

Skuresvamp eller opvaskebørste tilsat vand med opvaskemiddel, kan bruges til at fjerne fedt og lignede. Husk at aftøre grundigt herefter.

Komposit tåler de fleste rengøringsmidler. Kontakt med basiske produkter som klorin og populære rengøringsmidler som Cillit Bang kan dog forårsage skader på overfladepoleringen.

Vedligehold:

Komposit holder sig som udgangspunkt pæn ved daglig rengøring med klud.

Til fjernelse af kalkpletter, bruges en 5% eddike, fortyndet 1:1 med vand.

Pletfjerning:

Komposit er en ikke-porøs overflade, som er meget modstandsdygtig overfor pletter (herunder også pletter fra kaffe, citronsaft, olie, eddike, makeup o.l.), fjern dog hurtigst muligt stærkt farvende madvarer/væsker fra særligt lyse plader.

Til grundrengøring anbefales Q-Action, som er en kraftig sæbe fremstillet af Silestone® der renser, beskytter og genskaber pladens glans.

Brugsanvisning:

1. Spray Q-Action på overfladen i et jævnt lag.
2. Lad produktet virke i ca. 1 min.
3. Skyl med rent vand
4. Aftør med tør klud

Fjern vand omkring blandingsbatteriet hurtigst muligt og aftør med klud.

Til fjernelse af kalkpletter, bruges en 5% eddike, fortyndet 1:1 med vand.

Ridsefasthed:

Brug altid skærebræt.

Grundet det høje indhold af kvarts er komposit ridsefast. Køkkenknive og andet skarpt udstyr kan dog beskadige pladen for bestandigt.

Varme:

Anvend altid bordskånere.

En komposit plade tåler kortvarig varme, men varme gryder og pander overstiger let grænsen. Hurtige temperaturskift og længere påvirkning fra gryder/pander kan endvidere forårsage varige skader (herunder hvide rander).

Produktoplysninger - Keramik

Type:	Keramik (inkl. Dekton®)
Materiale:	12, 20 mm keramik
Forside:	Massiv keramik bordplade
Overflade:	Poleret/Mat/Struktureret (angivet v. bestilling m. producentens betegnelse (herunder suede, polis hed, satin, X-Gloss o.l.))
Kant:	KCA/KDA (inkl. mulighed for sargkant)
Farve:	Se sortimentsoversigt på hornbordplader.dk

Materiale beskrivelse:

Keramik består af naturlige komponenter som sand og ler, der er fremstillet under utrolig høje temperaturer, hvilket har gjort den til en meget hård, robust og nærmest uopslidelig plade, som tåler næsten alt (varmebestandig, ridsebestandig og absorberer ikke væske).

Keramik er en ikke-porøs, syre- og base resistent overflade der er let at vedligeholde. Tåler alle rengøringsmidler. UV-bestandig.

Dekton® er et kvalitetsbrand i keramik, som er fremstillet efter seneste teknologi.

Generel information

- ♦ Alle plader skal nøje kontrolleres inden montage/ibrugtagning, og skader opdaget efter montage/ibrugtagning, henføres til montageskader, og er ikke reklamlationsberettiget.
- ♦ Forstærkning er udelukkende for at hindre skader, såfremt pladen skulle knække under transport eller montering. Forstærkninger kan derfor ikke erstatte understøtning og bruges ved frithæng.
- ♦ Eventuelle skader eller skrammer, der bliver fundet efter monteringen, henføres til montageskader, disse er ikke dækket af vor produktgaranti.
- ♦ Reklamlationsretten følger købeloven, og omfatter alt, der kan relateres til produktion af bordpladen.
- ♦ Der ydes ikke garanti på forarbejdning der ikke er foretaget ved HORN (eksempelvis udskæringer).

Farver

Farve-/strukturforskelle kan forekomme ved levering fra forskellige slabs og er ikke reklamlationsberettiget.

Vær derfor opmærksom på følgende:

- ♦ Vareprøver er kun vejledende.
- ♦ Ved efterlevering kan der forekomme nuanceforskelle.
- ♦ Der forekommer ofte nuanceforskelle når plader stødes op mod hinanden, hvilket ikke er reklamlationsberettiget.
- ♦ HORN følger branchens generelle tolerancer som kan findes på stenhuggerlauget.dk/tolerancer
- ♦ Tolerance på overflademisfarvninger: 3 mm. pr. m² plade.

Vaske

Der findes flere forskellige monteringsmuligheder keramik.

- ♦ **Underfræsning:** Vasken monteres ca. 10 mm. under bordpladens overkant.
- ♦ **Underlimning:** Vasken monteres under bordpladens tykkelse.
- ♦ **Planlimning:** Vasken monteres oppefra således at vaskens flange er synlig. **Bemærk:** Vaske er ikke 100% plane, så der kan forekomme ujævnheder i vaskens flange.
- ♦ **Integrallimning:** En integrallimning er en monteringsmetode, hvor vasken underfræses og efterfølgende fases med en let hældning ned mod vasken, så man optisk vil opleve at bordplade og vask går ud i et. **Bemærk:** Hældningen fases med håndarbejde og tilpasses den enkelte vask, der vil således kunne opleves mindre forskelle i tykkelse og hældning afhængigt af vaskemodellen der monteres.

Bemærk: Vaskens flange og evt. bakke kan optage plads under bordpladen. Særligt gældende for plan- og underlimning samt ved komposit vaske.

Pleje- & vedligeholdelsesvejledning - Keramik

Rengøring:

Daglig rengøring klares let med en fugtig klud, opvredet i rent varmt vand.

Skuresvamp eller opvaskebørste tilsat vand med rengøringsmiddel, kan bruges til at fjerne fedt og lignede. Husk at aftørre grundigt herefter.

Vedligehold:

Keramik holder sig som udgangspunkt pæn ved daglig rengøring med klud.

Til fjernelse af kalkpletter, bruges en 5% eddike, fortyndet 1:1 med vand.

Pletfjerning:

Keramik er en ikke-porøs overflade, som er meget modstandsdygtig overfor pletter (herunder også pletter fra kaffe, citronsaft, olie, eddike, makeup o.l.)

Til grundrengøring anbefales Q-Action, som er en kraftig sæbe fremstillet til rens, beskyttelse og genskab af stenpladers glans.

Brugsanvisning:

1. Spray Q-Action på overfladen i et jævnt lag.
2. Lad produktet virke i ca. 1 min.
3. Skyl med rent vand
4. Aftør med tør klud

Ridsefasthed:

Keramik er markedets mest ridsefaste overflade.

Køkkenknive og andet skarpt udstyr kan dog beskadige pladen for bestandigt.

Det anbefales altid at anvende skærebrætter.

Varme:

Keramik er varmebestandig og tåler direkte afsætning. Det anbefales dog altid at anvende bordskånere.

Dekton® er endvidere temperatur choksikker.

1. Supporting structure

1.1 Installation of supplementary supporting structures

1.1.1 Supporting structures for corner solutions, joints, etc.:

Make sure that the supporting structure is of such quality that the worktops are supported every 600 mm.

If there are areas, such as corner solutions, where the cabinets cannot function as a support structure, then make sure you screw supporting strips on the wall in order to stabilise the worktop. Ensure that any joints are supported along the entire length except for the overhang.

1.1.2 Supporting of unsupported worktop areas

Worktops that are installed with a free overhang that exceeds the specified limitation, must always be supported

Granite:

- ◆ Max. 200 mm free overhang in granite with 30 mm thickness.

Composite:

- ◆ Max. 100 mm free overhang with 12 mm thickness.
- ◆ Max. 100 mm free overhang with 20 mm thickness.
- ◆ Max. 200 mm free overhang with 30 mm thickness.

Ceramic:

- ◆ Max. 150 mm free overhang in ceramic.

1.1.3 Supporting of cabinet without plinth

If the floor cabinet is not supported by a fixed plinth, but is only fixed to the wall, support with legs is recommended as this counteracts the cabinets bending under the weight of the worktop and consequently no longer level.

Please note:

- ◆ Be especially aware of correct support for recesses, e.g. stove, sink and similar.
- ◆ To support stone worktops that are installed on cabinets without a top or cabinets with a sink recess and the like, support strips in metal are recommended.

2. Test laying-up

Lay the worktops and check that the overhang measurement, bevel, angles, recesses, etc. fit. If the worktops do not fit, you must contact your dealer immediately.

Please note: All angles are produced based on 90° unless otherwise specified.

3. Blocking-up

When installing on horizontal surfaces, the worktop is laid vertically on the long edge, after which it is guided into the horizontal position and pushed into place. Check that the worktop is level all the way around and has contact with all the cabinets under the worktop.

It is important to ensure that joints are leveled.

3.1 Level adjustment

If this is not the case, the worktop is blocked up with thin plastic tape, plastic blocks or similar that can level out any level differences.

4. Installation

4.1 Preparing for securing:

Apply a slow-hardening sealant.

Please note:

- ◆ Do not use a sealant on the entire surface of the elements, as the stone worktop is so heavy that it is not easy to remove. However, it must be fixed in place so it cannot move forwards and backwards.
- ◆ There may be transport protection on the recess for the stove. This is removed with an angle grinder with a diamond cutter (**Important:** This is done before sealing with grout as there will be dust).

4.2 Instalment of worktops with apron edge

In the event the stone worktop is delivered with apron edges, strips must be fitted along the length of the worktop.

Please note: There may be maximum 20 cm between the strips.

5. Grout the joint

5.1 Cleaning of the joint

Surfaces that have had silicone applied must be cleaned with a cloth in order to ensure neat joints and so that the grout adheres. Spirits on a cleaning cloth can be used if the worktop is very dirty.

Good advice: Apply masking tape along the edges of the joint as this will make it easier to remove excess sealant.

5.2 Applying the sealant:

Fill the joint with sealant so that sealing of the worktop is achieved

6. Final cleaning

Once the worktops have been adjusted, excess grout will appear. This is removed after about 5 minutes with a piece of cardboard or a rubber putty knife.

Please note: Always drag the cardboard or putty knife towards yourself so that the sealant is pushed down instead of up.

For example, use cleansing serviettes from Würth.

Product information - Granite

Type:	Granite worktop
Material:	30, 40 mm granite
Front side/back side:	Solid granite sheet
Surface:	Polished/Matt/Structured (specified when ordering with the manufacturer's description (Including suede, volcano, leather, patinate, and similar))
Edge:	Edge A, C, E, F, G, H (incl. option for apron edge)
Colour:	See the range overview at hornbordplader.com

Material description:

Granite is a natural product consisting almost exclusively of the quartz, feldspar and Muscovite minerals. Granite is cut out of the rocks with all the natural markings and is then shaped into large slabs which are cut and processed.

Depending on the type of stone, the surface may be more or less open.

Can tolerate most cleaning agents. UV-resistant.

General information

- ♦ All worktops must be carefully checked before installing/using and damages discovered after instalment/using fall within instalment damages and do not justify claims.
- ♦ Bracing is solely to prevent damages, if the worktop should crack during transport or installing. Therefore, bracing cannot replace supporting structures and be used for free overhang.
- ♦ Any damages or scratches that are found after instalment fall within instalment damages. These are not covered by our product guarantee.
- ♦ Guarantee is not provided for processing that is not performed by HORN (for example, recesses).
- ♦ The right of complaint follows from the Danish Sale of Goods Act and covers everything that can relate to the production of the worktop.

Colours

Granite is a natural material where colour/structure differences will occur with delivery from various raw slabs. Therefore, be particularly aware of the following:

- ♦ Samples are only a guide.
- ♦ Nuance differences will occur in the event of subsequent delivery.
- ♦ Tolerances on natural structure classification: Natural materials are porous with a more or less open structure depending on the type of stone. Smaller holes, shrinkage cracks, grains and spots (white in black slabs and black in white slabs) can be expected. In all slabs with natural structure classifications, the size of spots will not be justification for a complaint.
- ♦ HORN follows the industry's general tolerances that can be found on stenhuggerlauget.dk/tolerancer

Sinks

Several different instalment options in granite are available.

- ♦ **Undermilled:** The sink is installed about 10 mm below the upper edge of the worktop.
- ♦ **Under-mount:** The sink is installed below the thickness of the worktop.
- ♦ **Flush-mount:** The sink is installed from the top so that the edges of the sink are visible. **Please note:** Sinks are not 100% level, so irregularities can occur on the edge of the sink.
- ♦ **Integral mount:** An integral mount is an installation method where the sink is undermilled and then bevelled with a slight slope down towards the sink. Optically, it will look like the worktop and sink flow together. **Please note:** The sloping is bevelled by hand and adjusted to the individual sink. Consequently, smaller differences may be experienced in thickness and slope depending on the sink model that is being installed.

Please note: The edge of the sink and possibly drainer can occupy space under the worktop. This especially applies to flush-mounted and under-mounted as well as with composite sinks.

Care and maintenance instructions - Granite

Cleaning:

Daily cleaning is done with a moist cloth, wrung in clean warm water.

A scouring sponge or dish washing brush with water and dish washing liquid can be used to remove fat and the like.

Remember to dry thoroughly afterwards.

Granite is acid-resistant and tolerates most cleaning agents. Contact with alkaline products such as chlorine and popular cleaning agents like Cillit Bang can, however, cause damage to the surface polish.

Maintenance:

Using stone oil is recommended for maintenance and care of the stone worktop as this makes it less susceptible to stains.

User instructions:

1. Apply with a soft cloth on a very dry and clean surface
2. Leave to work for about one minute.
3. Wipe the excess oil off with a dry cloth or paper towel.

Remove water around the mixer tap as soon as possible and wipe dry with a cloth.

To remove limescale stains, use a mixture of 5% vinegar diluted 1:1 with water.

Stain removal:

Fat from cooking can penetrate the granite worktop and leave stains. Trying to remove the fat stain with water can make the problem worse. Most often, the stain disappears on its own.

Strongly coloured liquids and foods may discolour light worktops in particular.

Q-Action is recommended for thorough cleaning. It is a strong soap made for the cleaning, protection and refreshing of the sheen of the stone worktop.

User instructions:

- ◆ Spray Q-Action on the surface in an even layer.
- ◆ Leave the product to work for about one minute.
- ◆ Rinse with clean water.
- ◆ Wipe with a dry cloth.
- ◆ Use stone oil to look after your stone worktop.

Scratch resistance:

Always use a carving board.

Granite is scratch resistant but varies in strength due to naturally occurring differences in the quartz content. Kitchen knives and other sharp equipment may, however, damage the worktop.

Heat:

Always use trivets.

A granite worktop tolerates heat briefly, but hot pots and pans easily exceed the limit. Too much heat can draw fat up to the surface and leave a stain.

Product information - Composite

Type:	Composite worktop (incl. Silestone®)
Material:	12, 20, 30 mm composite
Front side/back side:	Solid composite worktop
Surface:	Polished/Matt/Structured (specified when ordering with the manufacturer's description (Including suede, volcano, leather, patinate, and similar))
Edge:	Edge A, C, E, F, G, H (incl. option for apron edge)
Colour:	See the range overview at hornbordplader.com

Material description:

Composite is a natural product made of quartz, colour pigments and resin binding materials. Composite worktops are moulded at the factory in large slabs, which provides the possibility for a more even colour and structure when compared with 100% stone/granite.

Closed, non-porous surface with easy maintenance. Can tolerate most cleaning agents. Not UV-resistant.

Silestone® is a quality composite brand.

General information

- ◆ All worktops must be carefully checked before installing/using and damages discovered after instalment/using fall within instalment damages and do not justify claims.
- ◆ Bracing is solely to prevent damages, if the worktop should crack during transport or installing. Therefore, bracing cannot replace supporting structures and be used for free overhang.
- ◆ Any damages or scratches that are found after instalment fall within instalment damages. These are not covered by our product guarantee.
- ◆ Guarantee is not provided for processing that is not performed by HORN (for example, recesses).
- ◆ The right of complaint follows from the Danish Sale of Goods Act and covers everything that can relate to

Colours

Composite is constructed with natural materials where colour/structure differences will occur with delivery from various slabs. Therefore, be particularly aware of the following:

- ◆ Samples are only a guide.
- ◆ Nuance differences will occur in the event of subsequent delivery.
- ◆ Black spots may occur in the white stone types and white spots in the black.
- ◆ Tolerances on natural structure classifications: In uniform composite worktops, markings in another nuance of up to 4 mm may occur. In non-uniform composite worktops, larger collections of a single type of colour may occur. In all worktops with structure classifications, the size of spots will not be justification for a complaint.
- ◆ HORN follows the industry's general tolerances that can be found on stenhuggerlauget.dk/tolerancer

Sinks

Several different instalment options in composite are available.

- ◆ **Undermilled:** The sink is installed about 10 mm below the upper edge of the worktop.
- ◆ **Under-mount:** The sink is installed below the thickness of the worktop.
- ◆ **Flush-mount:** The sink is installed from the top so that the edges of the sink are visible. **Please note:** Sinks are not 100% level, so irregularities can occur on the edge of the sink.
- ◆ **Integral mount:** An integral mount is an installation method where the sink is undermilled and then bevelled with a slight slope down towards the sink. Optically, it will look like the worktop and sink flow together. **Please note:** The sloping is bevelled by hand and adjusted to the individual sink. Consequently, smaller differences may be experienced in thickness and slope depending on the sink model that is being installed.

Please note: The edge of the sink and possibly drainer can occupy space under the worktop. This especially applies to flush-mounting and under-mounting as well as with composite sinks.

Care and maintenance instructions - Composite

Cleaning:

Daily cleaning is done with a moist cloth, wrung in clean warm water.

A scouring sponge or dish washing brush with water and dish washing liquid can be used to remove fat and the like.

Remember to dry thoroughly afterwards.

Composite can tolerate most cleaning agents. Contact with alkaline products such as chlorine and popular cleaning agents like Cillit Bang can, however, cause damage to the surface polish.

Maintenance:

As a basis, composite remains in a good condition with daily cleaning with a cloth. To remove limescale stains, use a mixture of 5% vinegar diluted 1:1 with water.

Stain removal:

Composite is a non-porous surface, which is very resistant to stains (including stains from coffee, lemon juice, oil, vinegar, make-up and similar). However, remove strongly coloured foods/liquids as quickly as possible from especially light worktops.

Q-Action is recommended for thorough cleaning. It is a strong soap made by Silestone® for cleaning, protecting and refreshing the sheen of the worktop.

User instructions:

1. Spray Q-Action on the surface in an even layer.
2. Leave the product to work for about one minute.
3. Rinse with clean water.
4. Wipe with a dry cloth.

Remove water around the mixer tap as soon as possible and wipe dry with a cloth.

To remove limescale stains, use a mixture of 5% vinegar diluted 1:1 with water.

Scratch resistance:

Always use a carving board.

Due to the high content of quartz, composite is scratch resistant. Kitchen knives and other sharp equipment may, however, damage the worktop.

Heat:

Always use trivets.

A composite worktop tolerates heat briefly, but hot pots and pans easily exceed the limit. Fast temperature changes and longer effects from pots/pans can also cause permanent damage (including white rings).

Product information - Ceramic

Type:	Ceramic (incl. Dekton®)
Material:	12, 20 mm ceramic
Front side/back side:	Solid ceramic worktop
Surface:	Polished/Matt/Structured (specified when ordering with the manufacturer's description (including suede, polished, satin, X-Gloss and similar))
Edge:	KCA/KDA (incl. option for apron edge)
Colour:	See the range overview at hornbordplader.dk

Material description:

Ceramic is made of natural components like sand and clay, which are produced under incredibly high temperatures. This makes for a very hard, robust and almost indestructible worktop that tolerates almost everything (heat-resistant, scratch-resistant and does not absorb liquid).

Ceramic is a non-porous, acid and alkaline resistant surface that is easy to maintain. Tolerates all cleaning agents. UV-resistant.

Dekton® is a quality ceramic brand, which is produced according to the latest technology.

General information

- ◆ All worktops must be carefully checked before installing/using and damages discovered after instalment/using fall within instalment damages and do not justify claims.
- ◆ Bracing is solely to prevent damages, if the worktop should crack during transport or installing. Therefore, bracing cannot replace supporting structures and be used for free overhang.
- ◆ Any damages or scratches that are found after instalment fall within instalment damages. These are not covered by our product guarantee.
- ◆ The right of complaint follows from the Danish Sale of Goods Act and covers everything that can relate to the production of the worktop.

Colours

Colour/structure differences may occur with delivery from different slabs and are not justification for complaint.

Therefore, be particularly aware of the following:

- ◆ Samples are only a guide.
- ◆ Nuance differences may occur in the event of subsequent delivery.
- ◆ Nuance differences often occur when worktops buffer up against each other, which is not justification for complaint.
- ◆ HORN follows the industry's general tolerances that can be found on stenhuggerlauget.dk/tolerancer
- ◆ Tolerance of surface discolouration: 3 mm per sq.m. worktop.

Sinks

Several different instalment options in ceramic are available.

- ◆ **Undermilled:** The sink is installed about 10 mm below the upper edge of the worktop.
- ◆ **Under-mount:** The sink is installed below the thickness of the worktop.
- ◆ **Flush-mount:** The sink is installed from the top so that the edges of the sink are visible. **Please note:** Sinks are not 100% level, so irregularities can occur on the edge of the sink.
- ◆ **Integral mount:** An integral mount is an installation method where the sink is undermilled and then bevelled with a slight slope down towards the sink. Optically, it will look like the worktop and sink flow together. **Please note:** The sloping is bevelled by hand and adjusted to the individual sink. Consequently, smaller differences may be experienced in thickness and slope depending on the sink model that is being installed.

Please note: The edge of the sink and possibly drainer can occupy space under the worktop. This especially applies to flush-mounting and under-mounting as well as with composite sinks.

Care and maintenance instructions - Ceramic

Cleaning:

Daily cleaning is easily done with a moist cloth, wrung in clean warm water.

A scouring sponge or dish washing brush with water and dish washing liquid can be used to remove fat and the like. Remember to dry thoroughly afterwards.

Maintenance:

As a basis, ceramic remains in a good condition with daily cleaning with a cloth.

To remove limescale stains, use a mixture of 5% vinegar diluted 1:1 with water.

Stain removal:

Ceramic is a non-porous surface, which is very resistant to stains (including stains from coffee, lemon juice, oil, vinegar, make-up and similar).

Q-Action is recommended for thorough cleaning. It is a strong soap made for the cleaning, protection and refreshing of the sheen of the stone worktop.

User instructions:

1. Spray Q-Action on the surface in an even layer.
2. Leave the product to work for about one minute.
3. Rinse with clean water.
4. Wipe with a dry cloth.

Scratch resistance:

Ceramic is the market's most scratch-resistant surface.

Kitchen knives and other sharp equipment may, however, damage the worktop.

Using carving boards is always recommended.

Heat:

Ceramic is heat-resistant and tolerates pots/pans directly from the stove. However, using trivets is always recommended.

Moreover, Dekton® is temperature shock safe.

1. Understøtting

1.1 Montering av supplerende støtteflater

1.1.1 Støtteflater ved hjørneløsninger, sammenføyninger mm.:

Sørg for at understøttingen er innrettet slik at bordplatene støttes for hver 600 mm.

Ved områder som f.eks hjørneløsninger, hvor skapene ikke kan brukes til understøtting, sørg for å skru understøttingslister til veggen for å stabilisere bordplaten. Sørg for at eventuelle sammenføyninger er understøttet i hele lengden, med unntak av bordplatenes utheng.

1.1.2 Understøtting av frittliggende platestykker

Plater som monteres med et fritt utheng som går utover den angitte begrensningen, skal alltid understøttes.

Granitt:

- ♦ Maks. 200 mm. fritt hengende i granitt v/30 mm. tykkelse.

Kompositt:

- ♦ Maks. 100 mm. fritt hengende v/12 mm. tykkelse.
- ♦ Maks. 100 mm. fritt hengende v/20 mm. tykkelse.
- ♦ Maks. 200 mm. fritt hengende v/30 mm. tykkelse.

Keramikk:

- Maks. 150 mm. fritt utheng i keramikk.

1.1.3 Understøtting av skap uten sokkel

Hvis underskapene ikke er understøttet av fast sokkel, men kun er festet til veggen, anbefales understøtting med ben, da dette motvirker at skapene med tiden gir etter for bordplatenes vekt og dermed ikke lenger er i va-ter.

Vennligst merk:

- ♦ Vær spesielt oppmerksom på riktig understøtting ved utskjæring f.eks. Komfyr, vask og lignende.
- ♦ Til understøtting av steinbordplater som monteres på skap uten topp eller skap med utskjæringer som vask o.l., anbefales understøttingslister i metall.

2. Prøveopplegging

Legg opp bordplater og kontroller at mål på utheng, kroker, vinkler, utskjæringer mm. passer. Dersom platene ikke passer, kontakt din forhandler umiddelbart.

Vennligst merk: Alle vinkler er produsert ut fra 90° med mindre noe annet er angitt.

3. Opplekting

Ved montering på vannrette flater avsettes platen loddrett på langkanten, og deretter føres den til vannrett posisjon og skyves på plass. Kontroller at platen er jevn hele veien rundt, og har kontakt med alle skapene under bordplaten. Det er spesielt viktig å sikre at sammenføyninger er på nivå med hverandre.

3.1 Nivåregulering

Hvis det ikke er tilfellet, legges et tynt plastbånd over platen. Eventuelt kan man bruke plastklosser eller lignende som kan utjevne eventuelle nivåforskjeller.

4. Montering

4.1 Klargjøring til festing:

Påfør et langsomt herdende forseglingsmateriale.

Vennligst merk:

- ♦ Ikke bruk forseglingsmateriale på hele overflaten til elementene, da steinbordplaten er så tung at det ikke bare er å fjerne den. Den må imidlertid festes på en slik måte at den ikke kan rykkes frem og tilbake.
- ♦ Det kan forekomme transportsikring ved kokeplateutskjæring, denne fjernes ved hjelp av vinkelsliper med diamantklinger (Viktig: Dette gjøres innenfor forsegling med fugemasse, da støv vil forekomme).

4.2 Montering av plater med sargkant

Hvis steinplaten er levert med sargkanter, monteres lister i platens lengderetning.

Vennligst merk: Det kan maks være 20 cm. mellom listene.

5. Fug sammenføyningen

5.1 Rengjøring av sammenføyningen

Flater som påføres silikon, rengjøres med klut for å sikre pene sammenføyninger og at fugen fester seg. Sprit på en rensekut kan brukes hvis platen er veldig skitten.

Godt råd: Påfør malertape langs sammenføyningens kanter, da dette vil gjøre det lettere å fjerne overskytende forseglingsmateriale.

5.2 Påføring av forseglingsmaterialet:

Forseglingsmaterialet fylles i sammenføyningen, slik at man oppnår forsegling av platen.

6. Sluttrensing

Når platene justeres, vil den overskytende fugemassen bli klemt ut. Dette fjernes etter ca. 5 minutter med et stykke papp eller en gummisparkel.

Vennligst merk: Trekk alltid mot deg, slik at forseglingsmaterialet trykkes ned i stedet for opp.

Bruk for eksempel renseservietter fra Würth.

Produktopplysninger - Granitt

Type:	Granitt bordplate
Materiale:	30, 40 mm granitt
Forside/bakside:	Massiv granittplate
Overflate:	Polert/Matt/Strukturert (angitt ved bestilling med produsentens betegnelse (herunder suede, volcano, leather, patinert o.l.))
Kant:	Kant A, C, E, F, G, H (inkl. mulighet for sargkant)
Farge:	Se sortimentsoversikt på hornbordplader.dk

Beskrivelse av materiale:

Granitt er et naturprodukt bestående nesten utelukkende av mineralene kvarts, feltspat og muskovitt.

Granitt hugges ut av klippene med alle naturlige avtegninger, og formes deretter til store plater som skjæres ut og foredles.

Avhengig av steintype kan overflaten være mer eller mindre åpen.

Tåler de fleste rengjøringsmidler. UV-bestendig.

Generell informasjon

- ♦ Alle plater må nøye kontrolleres før montering/bruk. Skader som oppdages etter montering/bruk, vil betraktes som montasjeskader og er ikke reklamasjonsberettiget.
- ♦ Forsterkning er utelukkende for å hindre skader, dersom platen skulle brette under transport eller montering. Forsterkninger kan derfor ikke erstatte understøtting og brukes ved fritthengende elementer.
- ♦ Eventuelle skader eller skrammer som oppdages etter monteringen, vil betraktes som montasjeskader. Disse er ikke dekket av vår produktgaranti.
- ♦ Det gis ikke garanti for forarbeid som ikke er foretatt ved HORN (eksempelvis utskjæringer).
- ♦ Reklamasjonsretten følger kjøpsloven, og omfatter alt som kan relateres til produksjon av bordplaten.

Farger

Granitt er et naturmateriale hvor farge-/strukturforskjeller vil forekomme ved levering fra forskjellige råplater. Vær derfor spesielt oppmerksom på følgende:

- ♦ Vareprøver er kun veiledende.
- ♦ Ved etterlevering vil det forekomme nyanseforskjeller.
- ♦ Toleranser på naturlige strukturfortegnelser: Naturskapte materialer er porøse med mer eller mindre åpen struktur avhengig av steintype. Mindre hull, svinnevner, åretegninger og flekker (hvite i svarte plater og svarte i hvite plater) kan forventes. I alle plater med naturlige strukturfortegnelser vil størrelsen på flekkene ikke være reklamasjonsberettiget.
- ♦ HORN følger bransjens generelle toleranser som finnes på stenhuggerlauget.dk/toleranser

Vasker

Det finnes flere forskjellige monteringsmuligheter i granitt.

- ♦ **Underfresing:** Vasken monteres ca. 10 mm. under bordplatenes overkant.
- ♦ **Underliming:** Vasken monteres under bordplatenes tykkelse.
- ♦ **Planliming:** Vasken monteres ovenfra slik at vaskens flens er synlig. **Vennligst merk:** Vasker er ikke 100% plane, og det kan derfor forekomme ujevnheter i vaskens flens.
- ♦ **Integralliming:** Integralliming er en monteringsmetode hvor vasken underfreses og deretter fases med en lett helling ned mot vasken, slik at det optisk sett vil oppleves som om bordplate og vask går i ett. **Vennligst merk:** Hellingen fases for hånd og tilpasses den enkelte vask. Slik vil det kunne oppleves mindre forskjeller i tykkelse og helling avhengig av vaskemodellen som monteres.

Vennligst merk: Vaskens flens og eventuelle stigning kan oppta plass under bordplaten. Dette gjelder spesielt for plan- og underliming samt ved komposittvasker.

Pleie- og vedlikeholdsveiledning - Granitt

Rengjøring:

Daglig rengjøring utføres med en fuktig klut, oppvridd i rent, varmt vann.

Skuresvamp eller oppvaskbørste tilsatt vann med oppvaskmiddel kan brukes til å fjerne fett o.l. Husk deretter å tørke grundig.

Granitt er syrefast og tåler de fleste rengjøringsmidler. Kontakt med basiske produkter som klorin og populære rengjøringsmidler som Cillit Bang kan imidlertid forårsake ska der på overflatepoleringen.

Vedlikehold:

Det anbefales å benytte steinolje til vedlikehold og pleie av steinbordplaten, da dette gjør dem mindre mottagelige overfor flekker.

Bruksanvisning:

1. Påfør med en bløt klut på en helt tørr og ren overflate
2. La virke ca. 1 min.
3. Tørk bort overskytende olje med en tørr klut eller tørkepapir.

Fjern vann omkring blandedatteriet raskest mulig, og tørk med klut.
Til fjerning av kalkflekker brukes en 5 % eddik, fortynnet 1:1 med vann.

Fjerning av flekker:

Fettstoffer fra matlagning kan trenge ned i granittplater og etterlate seg flekker. Forsøk på å fjerne fettflekken med vann kan gjøre problemet verre. Flekken forsvinner som oftest av seg selv.

Sterkt fargede væsker og matvarer kan spesielt forårsake misfarging av lyse plater.

Til grunnrengjøring anbefales Q-Action, en kraftig såpe som er laget for å rense, beskytte og gjenskape steinplatenes glans.

Bruksanvisning:

1. Spray Q-Action på overflaten i et jevnt lag.
2. La produktet virke i ca. 1 min.
3. Skyll med rent vann
4. Tørk med tørr klut
5. Bruk steinolje til pleie

Risefasthet:

Bruk alltid skjærebrett.

Granitt er rissefast men varierer i styrke pga. naturlig forekommende forskjeller i kvartsinnhold. Kjøkkenkniver og annet skarpt utstyr kan imidlertid forårsake permanent skade på platen.

Varme:

Bruk alltid bordbrikker.

En granittplate tåler kortvarig varme, men varme gryter og panner overstiger lett grensen. For høy varme kan trekke fettstoffer opp til overflaten og føre til flekker.

Produktopplysninger - Kompositt

Type:	Kompositt bordplate (Inkl. Silestone®)
Materiale:	12, 20, 30 mm kompositt
Forside/bakside:	Massiv komposittplate
Overflate:	Polert/Matt/Strukturert (angitt ved bestilling med produsentens betegnelse (herunder suede, volcano, leather, patinert o.l.))
Kant:	Kant A, C, E, F, G, H (inkl. mulighet for sargkant)
Farge:	Se sortimentsoversikt på hornbordplader.dk

Beskrivelse av materiale:

Kompositt er et naturprodukt fremstilt av kvarts, fargepigmenter og bindemidler i harpiks. Komposittplater støpes på fabrikk i store råplater, hvilket muliggjør en jevnere farge og struktur sammenlignet med 100 % naturstein/granitt. Lukket, ikke-porøs overflate med lett vedlikehold. Tåler de fleste rengjøringsmidler. Er ikke UV-bestendig. Silestone® er et kvalitetsmerke innen kompositt.

Generell informasjon

- ♦ Alle plater må nøye kontrolleres før montering/bruk. Skader som oppdages etter montering/bruk, vil betraktes som montasjeskader og er ikke reklamasjonsberettiget.
- ♦ Forsterkning er utelukkende for å hindre skader, dersom platen skulle brette under transport eller montering. Forsterkninger kan derfor ikke erstatte understøtting og brukes ved fritthengende elementer.
- ♦ Eventuelle skader eller skrammer som oppdages etter monteringen, vil betraktes som montasjeskader. Disse er ikke dekket av vår produktgaranti.
- ♦ Det gis ikke garanti for forarbeid som ikke er foretatt ved HORN (eksempelvis utskjæringer).
- ♦ Reklamasjonsretten følger kjøpsloven, og omfatter alt som kan relateres til produksjon av bordplaten.

Farger

Kompositt er bygd opp av naturlige materialer hvor farge-/strukturforskjeller vil forekomme ved levering fra forskjellige råplater. Vær derfor spesielt oppmerksom på følgende:

- ♦ Vareprøver er kun veiledende.
- ♦ Ved etterlevering vil det forekomme nyanseforskjeller.
- ♦ Det forekommer svarte flekker i de hvite steintypene, og hvite flekker i de svarte steintypene.
- ♦ Toleranser på strukturfortegnelser: I uniforme komposittplater kan det forekomme avtegninger i annen nyanse på opptil 4 mm. I ikke-uniforme komposittbordplater kan det forekomme større ansamlinger av en enkelt type farge. I alle plater med strukturfortegnelser vil størrelsen på flekkene ikke være reklamasjonsberettiget.
- ♦ HORN følger bransjens generelle toleranser som finnes på stenhuggerlauget.dk/toleranser

Vasker

Det finnes flere forskjellige monteringsmuligheter i kompositt.

- ♦ **Underfresing:** Vasken monteres ca. 10 mm. under bordplaten overkant.
- ♦ **Underliming:** Vasken monteres under bordplaten tykkelse.
- ♦ **Planliming:** Vasken monteres ovenfra slik at vaskens flens er synlig. **Vennligst merk:** Vasker er ikke 100% plane, og det kan derfor forekomme ujevnheter i vaskens flens.
- ♦ **Integrallimning:** En integrallimning er en monteringsmetode hvor vasken underfreses og deretter fases med en lett helling ned mot vasken, slik at det optisk sett vil oppleves som om bordplate og vask går i ett. **Vennligst merk:** Hellingen fases for hånd og tilpasses den enkelte vask. Slik vil det kunne oppleves mindre forskjeller i tykkelse og helling avhengig av vaskemodellen som monteres.

Vennligst merk: Vaskens flens og evt. bakke kan oppta plass under bordplaten. Dette gjelder spesielt for plan- og underliming samt ved komposittvasker.

Pleie- og vedlikeholdsveiledning - Kompositt

Rengjøring:

Daglig rengjøring utføres med en fuktig klut, oppvridd i rent, varmt vann.

Skuresvamp eller oppvaskbørste tilsatt vann med oppvaskmiddel kan brukes til å fjerne fett o.l. Husk deretter å tørke grundig.

Kompositt tåler de fleste rengjøringsmidler. Kontakt med basiske produkter som klorin og populære rengjøringsmidler som Cillit Bang kan imidlertid forårsake skader på overflatepoleringen.

Vedlikehold:

Kompositt holder seg i utgangspunktet pent ved daglig rengjøring med klut. Til fjerning av kalkflekker brukes en 5 % eddik, fortynnet 1:1 med vann.

Fjerning av flekker:

Kompositt er en ikke-porøs overflate, som er svært motstandsdyktig overfor flekker (inkludert flekker fra kaffe, sitronsaft, olje, eddik, sminke o.l.). Sterkt fargede matvarer/ væsker må derimot raskest mulig fjernes fra spesielt lyse plater.

Til grunnrengjøring anbefales Q-Action, en kraftig såpe fra Silestone® som er laget for å rense, beskytte og gjenskape platens glans.

Bruksanvisning:

1. Spray Q-Action på overflaten i et jevnt lag.
2. La produktet virke i ca. 1 min.
3. Skyll med rent vann
4. Tørk med tørr klut

Fjern vann omkring blandingsbatteriet raskest mulig, og tørk med klut.

Til fjerning av kalkflekker brukes en 5 % eddik, fortynnet 1:1 med vann.

Risefasthet:

Bruk alltid skjærebrett.

På grunn av det høye kvartsinnholdet er kompositt rissefast. Kjøkkenkniver og annet skarpt utstyr kan imidlertid forårsake permanent skade på platen.

Varme:

Bruk alltid bordbrikker.

En komposittplate tåler kortvarig varme, men varme gryter og panner gjør at grensen raskt overstiges. Hurtige temperaturskift og lengre påvirkning fra gryter/panner kan dessuten føre til varige skader (blant annet hvite ringer).

Produktopplysninger - Keramikk

Type:	Keramikk (inkl. Dekton®) Materiale: 12, 20 mm keramikk
Forside:	Massiv keramikkbordplate
Overflate:	Polert/Matt/Strukturert (angitt ved bestilling med produsentens betegnelse (herunder suede, polis hed, satin, X-Gloss o.l.))
Kant:	KCA/KDA (inkl. mulighet for sargkant)
Farge:	Se sortimentsoversikt på hornbordplader.dk

Beskrivelse av materiale:

Keramikk består av naturlige komponenter som sand og leire, som er fremstilt under utrolig høye temperaturer. Dette gjør det til en meget hard, robust og nærmest uopp slitelig plate som tåler nesten alt (varmebestandig, rissebestandig og absorberer ikke væske).

Keramikk er en ikke-porøs, syre- og basefast overflate som er lett å vedlikeholde. Tåler alle rengjøringsmidler. UV-bestendig.

Dekton® er et kvalitetsmerke innen keramikk, fremstilt ved hjelp av den nyeste teknologi.

Generell informasjon

- ♦ Alle plater må nøye kontrolleres før montering/bruk. Skader som oppdages etter montering/bruk, vil betraktes som montasjeskader og er ikke reklamasjonsberettiget.
- ♦ Forsterkning er utelukkende for å hindre skader, dersom platen skulle brette under transport eller montering. Forsterkninger kan derfor ikke erstatte understøtting og brukes ved fritthengende elementer.
- ♦ Eventuelle skader eller skrammer som oppdages etter monteringen, vil betraktes som montasjeskader. Disse er ikke dekket av vår produktgaranti.
- ♦ Reklamasjonsretten følger kjøpsloven, og omfatter alt som kan relateres til produksjon av bordplaten.
- ♦ Det gis ikke garanti for forarbeid som ikke er foretatt ved HORN (eksempelvis utskjæring).

Farger

Farge-/strukturforskjeller kan forekomme ved levering fra forskjellige råplater, og er ikke reklamasjonsberettiget. Vær derfor oppmerksom på følgende:

- ♦ Vareprøver er kun veiledende.
- ♦ Ved etterlevering kan det forekomme nyanseforskjeller.
- ♦ Det forekommer ofte nyanseforskjeller når plater støter mot hverandre, og dette er ikke reklamasjonsberettiget.
- ♦ HORN følger bransjens generelle toleranser som finnes på stenhuggerlauget.dk/tolerancer
- ♦ Toleranse av overflatemisfarging: 3 mm. pr. m² plate.

Vasker

Det finnes flere forskjellige monteringsmuligheter i keramikk.

- ♦ **Underfresing:** Vasken monteres ca. 10 mm. under bordplaten overkant.
- ♦ **Underliming:** Vasken monteres under bordplaten tykkelse.
- ♦ **Planliming:** Vasken monteres ovenfra slik at vaskens flens er synlig. **Vennligst merk:** Vasker er ikke 100 % plane, og det kan derfor forekomme ujevnheter i vaskens flens.
- ♦ **Integralliming:** Integralliming er en monteringsmetode hvor vasken underfreses og deretter fases med en lett helling ned mot vasken, slik at det optisk sett vil oppleves som om bordplate og vask går i ett. **Vennligst merk:** Hellingen fases for hånd og tilpasses den enkelte vask. Slik vil det kunne oppleves mindre forskjeller i tykkelse og helling avhengig av vaskemodellen som monteres.

Vennligst merk: Vaskens flens og eventuelle stigning kan oppta plass under bordplaten. Dette gjelder spesielt for plan- og underliming samt ved komposittvasker.

Pleie- og vedlikeholdsveiledning - Keramik

Rengjøring:

Daglig rengjøring er lett å utføre med en fuktig klut, oppvridd i rent, varmt vann.

Skuresvamp eller oppvaskbørste tilsatt vann med rengjøringsmiddel kan brukes til å fjerne fett o.l. Husk å tørke grundig til slutt.

Vedlikehold:

Keramikk holder seg i utgangspunktet pent ved daglig rengjøring med klut.

Til fjerning av kalkflekker brukes en 5 % eddik, fortynnet 1:1 med vann.

Fjerning av flekker:

Keramikk er en ikke-porøs overflate, som er svært motstandsdyktig overfor flekker (inkludert flekker fra kaffe, sitronsaft, olje, eddik, sminke o.l.)

Til grunnrengjøring anbefales Q-Action, en kraftig såpe som er laget for å rense, beskytte og gjenskape steinplatenes glans.

Bruksanvisning:

1. Spray Q-Action på overflaten i et jevnt lag.
2. La produktet virke i ca. 1 min.
3. Skyll med rent vann
4. Tørk med tørr klut

Risefasthet:

Keramikk er markedets mest rissefaste overflate.

Kjøkkenkniver og annet skarpt utstyr kan imidlertid forårsake permanent skade på platen.

Det anbefales alltid å bruke skjærebrett.

Varme:

Keramikk er varmebestandig og tåler direkte avsetning. Det anbefales dog alltid å bruke bordbrikker.

Dekton® er dessuten sjokksikker for temperatur.

1. Stöd

1.1 Montering av extra underlag

1.1.1 Underlag vid hörnlösningar, skarvar mm.:

Se till att stödet är sådant att bänkskivorna får stöd med 600 mm mellanrum.

Om det finns områden som t.ex. hörnlösningar, där skåpen inte kan fungera som stöd, ska du skruva fast stödlister på väggen för att stabilisera bänkskivan. Se till att eventuella skarvar har stöd längs hela vägen, förutom bänkskivans överhäng.

1.1.2 Stöd för fristående skivdelar

Skivor som monteras med ett fritt överhäng som går ut över den angivna begränsningen ska alltid stöttas underifrån.

Granit:

- ♦ Max. 200 mm frihäng i granit med en tjocklek på 30 mm.

Komposit:

- ♦ Max. 100 mm frihäng med en tjocklek på 12 mm.
- ♦ Max. 100 mm frihäng med en tjocklek på 20 mm.
- ♦ Max. 200 mm frihäng med en tjocklek på 30 mm.

Keramik:

- ♦ Max. 150 mm frihäng i keramik.

1.1.3 Stöd för skåp utan sockel

Om underskåpen inte har stöd av en fast sockel, utan endast sitter fast i väggen, rekommenderas att ben används som stöd, eftersom det motverkar att skåpen med tiden ger efter för bänkskivans tyngd och så småningom börjar luta.

Observera!

- ♦ Var särskilt uppmärksam på att rätt stöd finns vid urskärningar för t.ex. spis, vask och liknande.
- ♦ Som stöd för stenskivor som monteras på skåp utan ovandel eller skåp med vask och liknande urskärningar rekommenderas stödlister i metall.

2. Provuppläggning

Lägg upp bänkskivan och kontrollera att måtten på överhäng, avfasningar, vinklar, urskärningar m.m. stämmer. Om skivorna inte passar ska du genast kontakta din leverantör.

Observera! Alla vinklar är gjorda utifrån 90° såvida inget annat har angetts.

3. Stöttning

Vid montering på en vågrät yta ska skivan läggas ut lodrätt från långsidan. Sedan läggs den i vågrätt läge och skjuts på plats. Kontrollera att skivan är jämn hela vägen runt och att den har kontakt med alla skåp under bänkskivan. Det är extra viktigt att kontrollera att skarvarna är i nivå.

3.1 Nivåjustering

Om så inte är fallet ska skivan shimsas med ett tunt plastband, plastklossar eller liknande som kan jämna ut eventuella nivåskillnader.

4. Montering

4.1 Förberedelse för fastsättning

Sätt på ett förslutningsmaterial som härdar långsamt.

Observera!

- ♦ Använd inte förslutningsmaterial på elementens hela yta. Stenbänkskivan är så tung att den i så fall inte kommer att gå att ta bort. Den ska dock sättas fast så att den inte går att flytta fram och tillbaka.
- ♦ Vid spisurskärningar kan det finnas transportskydd. De tas bort med vinkelslip med diamantklinga. Det är viktigt att detta görs före förslutning med fogmassa, eftersom det dammar.

4.2 Montering av skivor med sargkant

Om stenskivan levereras med sargkanter ska lister monteras i skivans längdriktning.

Observera! Avståndet mellan listerna får vara högst 20 cm.

5. Foga skarven

5.1 Rengöring av skarven

De ytor på vilka silikon appliceras ska rengöras med en duk för att få fina skarvar och en fog som häftar fast. Om skivan är mycket smutsig kan du använda lite sprit på en rengöringsduk.

Ett gott råd: Sätt maskeringstejp längs skarvens kanter; det gör det lättare att ta bort förslutningsmaterialet om det finns för mycket.

5.2 Applicering av förslutningsmaterialet:

Fyll i skarvarna med förslutningsmaterial så att skivan försluts.

6. Slutrengöring

När skivorna justeras kommer överskottsfogmassa att tryckas ut. Ta bort den efter cirka 5 minuter med en bit kartong eller en gummispatel.

Observera! Dra mot dig så att förslutningsmaterialet trycks nedåt och inte uppåt.

Använd till exempel våtservetter från Würth.

Produktuppgifter – Granit

Typ:	Bänkskiva i granit
Material:	30, 40 mm granit
Framsida/baksida:	Massiv granitskiva
Ovansida:	Polerad/matt/med struktur (anges vid beställning med producentens beteckning (däribland suede (mocka), volcano (vulkan), leather (läder), patinerad och liknande))
Kant:	Kant A, C, E, F, G, H (inkl. möjlighet för sargkant)
Färg:	Se sortimentöversikt på hornbordplader.dk

Materialbeskrivning

Granit är en naturprodukt bestående nästan uteslutande av mineralerna kvarts, fältspat och muskovit.

Granit huggs ut ur klipporna med alla naturliga mönster kvar och formas sedan till stora ämnen, som skärs ut och förädlas. Beroende på stentyp kan ytan vara mer eller mindre öppen.

Tål de flesta rengöringsmedel. UV-beständig.

Allmän information

- ♦ Alla skivor ska noga kontrolleras före montage/ibruktagande, och skador som upptäcks efter montage/ibruktagande räknas som monteringskador och kan inte reklameras.
- ♦ Förstärkningar finns uteslutande för att förhindra skador om skivan skulle knäckas under transport eller montering. Därför kan förstärkningar inte ersätta stöd eller användas vid överhäng.
- ♦ Eventuella skador eller repor som upptäcks efter monteringen räknas som monteringskador och täcks inte av vår produktgaranti.
- ♦ Det ges ingen garanti på bearbetning/behandling som inte har gjorts hos HORN (till exempel urskärningar).

Färger

Granit är ett naturmaterial där färg-/strukturskillnader förekommer vid leverans från olika obehandlade skivor. Var därför särskilt uppmärksam på följande:

- ♦ Varuprov är endast vägledande.
- ♦ Vid efterleverans kommer nyansskillnader att förekomma.
- ♦ Toleranser för naturliga strukturmönster Naturmaterial är porösa och har mer eller mindre öppen struktur beroende på stentyp. Smärre hål, krympsprickor, ådring och fläckar (vita i svarta skivor och svarta i vita skivor) är att förvänta. Inte i någon skiva med naturliga strukturmönster ger fläckarnas storlek rätt till reklamation.
- ♦ HORN följer branschens generella toleranser som finns på stenhuggerlauget.dk/tolerancer

Vask

Det finns flera olika monteringsmöjligheter i granit.

- ♦ **Underfräsning:** Vasken monteras cirka 10 mm under bänkskivans överkant.
- ♦ **Underlimning:** Vasken monteras under bänkskivan.
- ♦ **Planlimning:** Vasken monteras uppifrån så att vaskflänsen syns. **Observera!** Vaskar är inte plana till hundra procent och därför kan det finnas ojämnheter i vaskflänsen.
- ♦ **Integrallimning:** En integrallimning är en monteringsmetod där vasken underfräses och sedan fasas skivan med en svag lutning ned mot vasken, så att ögat tycker att bänkskiva och vask går i ett. **Observera!** Lutningen fasas för hand och justeras mot vasken. Därför kan tjocklek och lutning upplevas lite olika beroende på vilken vaskmodell som monteras.

Observera! Vaskflänsen och eventuell avställningsyta kan ta upp plats under bänkskivan. Gäller särskilt för plan- och underlimning samt för kompositvaskar.

Skötsel- och underhållsanvisningar – Granit

Rengöring:

Daglig rengöring görs med en duk som vridits ur i rent, varmt vatten.

Tvättsvamp eller diskborste med lite diskmedel och vatten kan användas för att ta bort fett och liknande. Glöm inte att torka torrt efteråt.

Granit är syrefast och tål de flesta rengöringsmedel. Kontakt med basiska produkter som klorin och populära rengöringsmedel som Cillit Bang kan dock ge skador på ytpoleringen.

Underhåll:

Stenolja rekommenderas för underhåll och skötsel av stenbänkskivan eftersom det gör den mindre mottagliga för fläckar.

Bruksanvisning:

1. Applicera med en mjuk duk på en helt torr och ren yta.
2. Låt verka cirka en minut.
3. Torka bort överskottsolja med en torr duk eller hushållspapper.

Torka bort vatten runt blandningsarmaturer så snart som möjligt och torka torrt med duk. För att ta bort kalkfläckar används en lösning med femprocentig ättika och vatten blandat i förhållandet 1:1.

Fläckborttagning:

Fettstänk från matlagning kan tränga ner i granitskivan och lämna fläckar efter sig. Försök att ta bort fettfläckarna med vatten kan förvärra problemet. Fläckarna försvinner oftast av sig själva.

Starkt färgande vätskor och livsmedel kan särskilt missfärga ljusa skivor.

För grundrengöring rekommenderas Q-Action, som är ett starkt rengöringsmedel som tagits fram för att rengöra, skydda och återskapa stenskivornas glans.

Bruksanvisning:

1. Spreja Q-Action på ytan i ett jämnt lager.
2. Låt verka cirka en minut.
3. Skölj av med rent vatten.
4. Torka av med torr duk.
5. Använd stenolja för att vårda.

Reptålighet:

Använd alltid skärbräda.

Granit är reptåligt, men hur mycket varierar i styrka p.g.a. att det naturligt förekommande kvartsinnehållet är olika stort. Köksknivar och andra vassa redskap kan dock ge skivan beständiga skador.

Värme:

Använd alltid underlägg.

En granitskiva tål kortvarig värme, men varma grytor och stekpannor blir lätt för varma. För hög värme kan dra upp fett till ytan och lämna kvar en fläck.

Produktuppgifter – Komposit

Typ:	Kompositbänkskiva (inkl. Silestone®)
Material:	12, 20, 30 mm komposit
Framsida/baksida:	Massiv kompositskiva
Yta:	Polerad/matt/med struktur (anges vid beställning med producentens beteckning (däribland suede (mocka), volcano (vulkan), leather (läder), patinerad och liknande))
Kant:	Kant A, C, E, F, G, H (inkl. möjlighet för sargkant)
Färg:	Se sortimentöversikt på hornbordplader.dk

Materialbeskrivning

Komposit är en naturprodukt framställd av kvarts, färgpigment och bindemedel i harts. Kompositskivor stöps på fabrik i stora ämnen, vilket gör det möjligt att få en jämnare färg och struktur, som påminner om en skiva i 100 procent natursten/granit.

Stängd, ej porös yta som är lätt att sköta. Tål de flesta rengöringsmedel. Är inte UV-beständig.

Silestone® är ett kvalitetsmärke i komposit.

Allmän information

- ♦ Alla skivor ska noga kontrolleras före montage/ibruktagande, och skador som upptäcks efter montage/ibruktagande räknas som monteringskador och kan inte reklameras.
- ♦ Förstärkningar finns uteslutande för att förhindra skador om skivan skulle knäckas under transport eller montering. Därför kan förstärkningar inte ersätta stöd eller användas vid överhäng.
- ♦ Eventuella skador eller repor som upptäcks efter monteringen räknas som monteringskador och täcks inte av vår produktgaranti.
- ♦ Det ges ingen garanti på bearbetning/behandling som inte har gjorts hos HORN (till exempel urskärningar).
- ♦ Reklamationsrätten följer köplagen, och omfattar allt som har med produktionen av bänkskivan att göra.

Färger

Komposit är uppbyggt av naturmaterial där färg-/strukturenskillnader förekommer vid leverans från olika ämnen. Var därför särskilt uppmärksam på följande:

- ♦ Varuprov är endast vägledande.
- ♦ Vid efterleverans kommer nyansskillnader att förekomma.
- ♦ Det finns svarta fläckar i de vita stentyperna och vita i de svarta.
- ♦ Toleranser för naturliga strukturmönster: I enhetliga kompositskivor kan det finnas strimor i andra nyanser på upp till 4 mm. I ej enhetliga kompositbänkskivor kan det finnas större samlingar i en enda färg. För alla skivor med strukturmönster gäller att fläckarnas storlek inte ger rätt till reklamation.
- ♦ HORN följer branschens generella toleranser som finns på stenhuggerlauget.dk/tolerancer

Vask

Det finns flera olika monteringsmöjligheter för komposit.

- ♦ **Underfräsning:** Vasken monteras cirka 10 mm under bänkskivans överkant.
- ♦ **Underlimning:** Vasken monteras under bänkskivan.
- ♦ **Planlimning:** Vasken monteras uppifrån så att vaskflänsen syns. **Observera!** Vaskar är inte plana till hundra procent och därför kan det finnas ojämnheter i vaskflänsen.
- ♦ **Integrallimning:** En integrallimning är en monteringsmetod där vasken underfräses och sedan fasas skivan med en svag lutning ned mot vasken, så att ögat tycker att bänkskiva och vask går i ett. **Observera!** Lutningen fasas för hand och justeras mot vasken. Därför kan tjocklek och lutning upplevas lite olika beroende på vilken vaskmodell som monteras.

Observera! Vaskflänsen och eventuell avställningsyta kan ta upp plats under bänkskivan. Gäller särskilt för plan- och underlimning samt för kompositvaskar.

Skötsel- och underhållsanvisning – Komposit

Rengöring:

Daglig rengöring görs med en duk som vridits ur i rent, varmt vatten.

Tvättsvamp eller diskborste med lite diskmedel och vatten kan användas för att ta bort fett och liknande. Glöm inte att torka torrt efteråt.

Komposit tål de flesta rengöringsmedel. Kontakt med basiska produkter som klorin och populära rengöringsmedel som Cillit Bang kan dock ge skador på ytpoleringen.

Underhåll:

För komposit räcker oftast daglig rengöring med duk för att den ska hålla sig fin. För att ta bort kalkfläckar används en lösning med femprocentig ättika och vatten blandat i förhållandet 1:1.

Fläckborttagning:

Komposit har en yta som inte är porös, men som är mycket motståndskraftig mot fläckar (även fläckar från kaffe, citronsaft, olja, ättika, makeup och liknande), dock ska starkt färgande livsmedel/vätskor tas bort så snabbt som möjligt från särskilt ljusa skivor.

För grundrengöring rekommenderas Q-Action, som är ett starkt rengöringsmedel tillverkat av Silestone®, och som rengör, skyddar och återskapar stenskivornas glans.

Bruksanvisning:

1. Spreja Q-Action på ytan i ett jämnt lager.
2. Låt verka cirka en minut.
3. Skölj av med rent vatten.
4. Torka av med torr duk.

Torka bort vatten runt blandningsarmaturer så snart som möjligt och torka torrt med duk. För att ta bort kalkfläckar används en lösning med femprocentig ättika och vatten blandat i förhållandet 1:1.

Reptålighet:

Använd alltid skärbräda.

På grund av det höga innehållet av kvarts är komposit reptåligt. Köksknivar och andra vassa redskap kan dock ge skivan beständiga skador.

Värme:

Använd alltid underlägg.

En kompositskiva tål kortvarig värme, men varma grytor och stekpannor blir lätt för varma. Snabba temperaturskiftningar och längre påverkan från grytor/stekpannor kan dessutom orsaka beständiga skador (bland annat vita ränder).

Produktuppgifter – Keramik

Typ:	Keramik (inkl. Dekton®)
Material:	12, 20 mm keramik
Framsida:	Massiv keramisk bänkskiva
Ovansida:	Polerad/matt/med struktur (anges vid beställning med producentens beteckning (bland annat suede (mocka), polis hed (polerad), satin, X-Gloss och liknande))
Kant:	KCA/KDA (inkl. möjlighet för sargkant)
Färg:	Se sortimentöversikt på hornbordplader.dk

Materialbeskrivning

En skiva i keramik består av naturliga komponenter som sand och lera, och har tillverkats under mycket höga temperaturer, vilket gör den till en mycket hård, robust och nästintill outslitlig skiva, som tåler nästan allt (värmebeständig, reptålig och ingen vätskeabsorption).

Keramik har en yta som inte är porös och som är resistent mot syra och basiska ämnen samt lätt att underhålla. Den tål alla rengöringsmedel. UV-beständig.

Dekton® är ett kvalitetsmärke i keramik, som är framställt enligt den senaste teknologin.

Allmän information

- ♦ Alla skivor ska noga kontrolleras före montage/ibruktagande, och skador som upptäcks efter montage/ibruktagande räknas som monteringskador och kan inte reklameras.
- ♦ Förstärkningar finns uteslutande för att förhindra skador om skivan skulle knäckas under transport eller montering. Därför kan förstärkningar inte ersätta stöd eller användas vid överhäng.
- ♦ Eventuella skador eller repor som upptäcks efter monteringen räknas som monteringskador och täcks inte av vår produktgaranti.
- ♦ Reklamationsrätten följer köplagen, och omfattar allt som har med produktionen av bänkskivan att göra.
- ♦ Det ges ingen garanti på bearbetning/behandling som inte har gjorts hos HORN (till exempel urskärningar).

Färger

Färg-/strukturskillnader kan förekomma vid leverans från olika ämnen och ger ingen rätt till reklamation.

Var därför uppmärksam på följande:

- ♦ Varuprov är endast vägledande.
- ♦ Vid leverans i efterhand kan nyansskillnader förekomma.
- ♦ Det förekommer ofta nyansskillnader när två skivor hamnar bredvid varandra, men det ger ingen reklamationsrätt.
- ♦ HORN följer branschens generella toleranser som finns på stenhuggerlauget.dk/tolerancer
- ♦ Tolerans för missfärgningar av ytan: 3 mm per m² skiva.

Vask

Det finns flera olika monteringsmöjligheter i keramik.

- ♦ **Underfräsning:** Vasken monteras cirka 10 mm under bänkskivans överkant.
- ♦ **Underlimning:** Vasken monteras under bänkskivan.
- ♦ **Planlimning:** Vasken monteras uppifrån så att vaskflänsen syns. **Observera!** Vaskar är inte plana till hundra procent och därför kan det finnas ojämnheter i vaskflänsen.
- ♦ **Integrallimning:** En integrallimning är en monteringsmetod där vasken underfräses och sedan fasas skivan med en svag lutning ned mot vasken, så att ögat tycker att bänkskiva och vask går i ett. **Observera!** Lutningen fasas för hand och justeras mot vasken. Därför kan tjocklek och lutning upplevas lite olika beroende på vilken vaskmodell som monteras.

Observera! Vaskflänsen och eventuell avställningsyta kan ta upp plats under bänkskivan. Gäller särskilt för plan- och underlimning samt för kompositvaskar.

Skötsel- och underhållsanvisning – Keramik

Rengöring:

Daglig rengöring görs med en fuktig duk som vridits ur i rent, varmt vatten.

Tvättsvamp eller diskborste med lite diskmedel och vatten kan användas för att ta bort fett och liknande. Glöm inte att torka torrt efteråt.

Underhåll:

För keramik räcker oftast daglig rengöring med duk för att den ska hålla sig fin.

För att ta bort kalkfläckar används en lösning med femprocentig ättika och vatten blandat i förhållandet 1:1.

Fläckborttagning:

Keramik har en yta som inte är porös och som är mycket motståndskraftig mot fläckar (bland annat även fläckar från kaffe, citronsaft, olja, ättika, makeup och liknande.)

För grundrengöring rekommenderas Q-Action, som är ett starkt rengöringsmedel som tagits fram för att rengöra, skydda och återskapa stensktivornas glans.

Bruksanvisning:

1. Spreja Q-Action på ytan i ett jämnt lager.
2. Låt verka cirka en minut.
3. Skölj av med rent vatten.
4. Torka av med torr duk.

Reptålighet:

Keramik har marknadens mest reptåliga yta.

Köksknivar och andra vassa redskap kan dock ge skivan beständiga skador.

Använd alltid skärbräda.

Värme:

Keramik är värmebeständigt och varma grytor kan sättas på den direkt. Vi rekommenderar dock att underlägg används.

Dekton® är dessutom säkert för temperaturchocker.

1. Auflage

1.1 Montage weiterer Auflageflächen

1.1.1 Auflageflächen an Ecken, Nahtstellen, usw.:

Die Auflage muss derart beschaffen sein, dass die Arbeitsplatten alle 600 mm aufliegen.

Wenn es Bereiche gibt, beispielsweise Ecken, in denen die Schränke nicht als Auflage fungieren können, sind Auflageleisten an der Wand zu verschrauben, um die Arbeitsplatte zu stabilisieren. Es ist dafür Sorge zu tragen, dass eventuelle Nahtstellen abgesehen von dem Überstand der Arbeitsplatte über die gesamte Länge abgestützt werden.

1.1.2 Abstützen freiliegender Arbeitsplattenabschnitte

Arbeitsplatten, die mit freiem Überhang über die angegebenen Grenzwerte hinaus montiert werden, müssen immer abgestützt werden.

Granit:

- ◆ Max. 200 mm freier Überhang aus Granit bei 30 mm Stärke.

Verbundwerkstoffplatte:

- ◆ Max. 100 mm freier Überhang bei 12 mm Stärke.
- ◆ Max. 100 mm freier Überhang bei 20 mm Stärke.
- ◆ Max. 200 mm freier Überhang bei 30 mm Stärke.

Keramik:

- Max. 150 mm freier Überhang aus Keramik.

1.1.3 Abstützen von Schränken ohne Sockel

Wenn die Unterschränke nicht von einem festen Sockel abgestützt, sondern nur an der Wand befestigt werden, wird eine Unterstützung mit Beinen empfohlen, die verhindern, dass die Schränke im Laufe der Zeit dem Gewicht der Arbeitsplatte nachgeben und nicht mehr gerade ausgerichtet sind.

Hinweis:

- ◆ Besondere Aufmerksamkeit ist der korrekten Unterstützung an Ausschnitten, beispielsweise für Kochfeld, Spüle und Ähnliches zu widmen.
- ◆ Zur Unterstützung von Arbeitsplatten aus Stein, die auf Schränken ohne Oberseite oder Schränken mit Spüle oder ähnlichen Ausschnitten montiert werden, werden Stützleisten aus Metall empfohlen.

2. Probeverlegung

Legen Sie die Arbeitsplatten auf und prüfen Sie, dass die Maße für Überhang, Schrägen, Winkel, Ausschnitte usw. passen. Wenn die Arbeitsplatten nicht passen, ist umgehend mit dem Händler Kontakt aufzunehmen.

Hinweis: Wenn nicht anders angegeben, werden alle Winkel mit Ausgangspunkt in 90° hergestellt.

3. Unterfütterung

3 - Unterfütterung

Bei der Montage waagerechter Flächen ist die Arbeitsplatte senkrecht auf der Längsseite abzusetzen und anschließend in die Waagerechte und an Ort und Stelle zu schieben. Prüfen, dass die Arbeitsplatte am gesamten Umfang eben ist und auf allen Schränken unter der Arbeitsplatte aufliegt.

Es ist insbesondere wichtig, sicherzustellen, dass Nahtstellen plan sind.

3.1 Höhenanpassung

Ist das nicht der Fall, muss die Platte mit dünnem Kunststoffband, Kunststoffpolstern oder Ähnlichem unterfüttert werden, um eventuelle Unebenheiten auszugleichen.

4. Montage

4.1 Vorbereitung für die Befestigung:

Eine langsam aushärtende Versiegelung anbringen.

Hinweis:

- ♦ Keine Versiegelung auf der gesamten Oberfläche der Elemente anbringen, da die Arbeitsplatten aus Stein so schwer sind, dass sie sich nicht so einfach entfernen lassen. Sie müssen jedoch haften, damit sie nicht so leicht zu verschieben sind.
- ♦ Am Ausschnitt für das Kochfeld kann eine Transportsicherung vorhanden sein, die mit einem Winkelschleifer mit Diamantklinge zu entfernen ist (Wichtig: Aufgrund des dabei anfallenden Staubes ist das vor der Versiegelung mit Fugenmasse vorzunehmen).

4.2 Montage von Arbeitsplatten mit Gehrungskante

Wenn die Steinplatte mit Gehrungskanten geliefert wird, werden in Längsrichtung der Arbeitsplatte Leisten montiert.

Hinweis: Der maximale Abstand zwischen den Leisten beträgt 20 cm.

5. Nahtstellen verfugen

5.1 Säubern der Nahtstelle

Flächen, auf die Silikon aufgetragen wird, werden mit einem Lappen gereinigt, um sicherzustellen, eine saubere Nahtstelle mit haftender Fuge zu erhalten. Wenn die Arbeitsplatte stark verschmutzt ist, kann man Spiritus und einen Lappen verwenden.

Tipp: Kleben Sie Klebeband entlang der Kanten der Nahtstellen, dann ist es einfacher, überschüssiges Versiegelungsmaterial zu entfernen.

5.2 Aufführen von Versiegelungsmaterial:

Das Versiegelungsmaterial ist derart in die Nahtstelle zu füllen, dass man eine Versiegelung der Platte erreicht.

6. Abschließende Reinigung

Beim Justieren der Arbeitsplatten wird überschüssige Fugenmasse austreten. Diese ist nach etwa 5 Minuten mit einem Stück Pappe oder einem Gummispachtel zu entfernen.

Hinweis: Ziehen Sie den Spachtel immer zu sich hin, sodass das Versiegelungsmaterial ein- und nicht hochgedrückt wird. Verwenden Sie beispielsweise Reinigungstücher von Würth.

Produktinformationen - Granit

Typ:	Granit Arbeitsplatte
Material:	30, 40 mm Granit
Vorder-/Rückseite:	Massive Granitplatte
Oberfläche:	Poliert/Matt/Strukturiert (bei Bestellung mit Bezeichnung des Herstellers angegeben (u.a. suede, volcano, leather, patiniert etc.))
Kante:	Kante A, C, E, F, G, H (einschließlich Möglichkeit einer Gehrungskante)
Farbe:	Siehe Produktübersicht auf www.hornbordplader.dk

Materialbeschreibung:

Granit ist ein Naturprodukt und besteht fast ausschließlich aus den Mineralen Quarz, Feldspat und Muskovit. Granit wird mit allen natürlichen Zeichnungen aus dem Stein gehauen und anschließend zu großen Platten ausgeformt, die ausgeschliffen und veredelt werden.

Je nach Art des Steins kann die Oberfläche mehr oder minder offen sein.

Verträgt die meisten Reinigungsmittel. UV-beständig.

Allgemeine Informationen

- ♦ Alle Platten sind vor Montage/Ingebrauchnahme eingehend zu kontrollieren. Schäden, die nach Ingebrauchnahme festgestellt werden, gelten als montagebedingt und berechtigen nicht zu einer Reklamation.
- ♦ Die Verstärkung soll nur Schäden verhindern, sofern die Platte während des Transports oder der Montage brechen sollte. Daher können Verstärkungen Auflagen nicht ersetzen und nicht für freihängende Platten verwendet werden.
- ♦ Eventuelle Schäden oder Schrammen, die nach der Montage festgestellt werden, gelten als montagebedingt und fallen nicht unter unsere Produktgarantie.
- ♦ Auf eine Verarbeitung, die nicht von HORN erfolgt ist, wird keine Garantie gewährt (z. B. Ausschnitte).
- ♦ Auf das Reklamationsrecht findet das Kaufgesetz Anwendung und umfasst alles, das mit der Herstellung der Arbeitsplatte in Verbindung gebracht werden kann.

Farben

Granit ist ein Naturmaterial, bei dem bei der Lieferung aus unterschiedlichen Rohplatten Unterschiede in Farbe und Struktur vorkommen können. Daher wird insbesondere auf Folgendes hingewiesen:

- ♦ Warenmuster sind nur richtweisend.
- ♦ Bei Nachlieferungen werden Nuancenunterschiede auftreten.
- ♦ Toleranzen natürlicher Strukturzeichnungen: Naturmaterialien sind porös und weisen, je nach Art des Steins, eine mehr oder minder offene Struktur auf. Kleinere Löcher, Schrumpfrisse, Adern und Flecken (weiße in schwarzen Platten und schwarze in weißen Platten) sind zu erwarten. In allen Platten mit natürlichen Strukturzeichnungen berechtigt die Größe der Flecken nicht zu Reklamationen.
- ♦ HORN befolgt die allgemeinen Toleranzen aus www.stehuggerlauget.dk/tolerancer

Spülen

Für Granit gibt es unterschiedliche Montagemöglichkeiten.

- ♦ **Unterfräsen:** Die Spüle wird ca. 10 mm unter der Arbeitsplattenoberseite montiert.
- ♦ **Unterkleben:** Die Spüle wird unter der Stärke der Arbeitsplatte montiert.
- ♦ **Fluchtendes Einkleben:** Die Spüle wird von oben eingesetzt, so dass ihr Rand sichtbar ist. **Hinweis:** Die Spülen sind nicht 100 % eben, so dass Unebenheiten in den Rändern der Spülen vorkommen können.
- ♦ **Flächenbündiges Verkleben:** Beim flächenbündigen Verkleben wird die Spüle unterfräst und anschließend mit leichter Neigung zur Spüle abgefast, so dass Arbeitsplatte und Spüle optisch in einander übergehen. **Hinweis:** Die Neigung wird von Hand abgefast und an die jeweilige Spüle angepasst, so dass je nach eingebautem Modell geringfügigere Unterschiede in Stärke und Neigungswinkel auftreten können.

Hinweis: Die Ränder der Spüle und das Futter können unter der Arbeitsplatte Platz in Anspruch nehmen. Das gilt insbesondere für fluchtendes Einkleben und Unterkleben und bei Spülen aus Verbundwerkstoff.

Pflege- und Wartungsanleitung - Granit

Reinigung:

Die tägliche Reinigung erfolgt mit einem feuchten, in warmem Wasser ausgewringenen Lappen.

Zur Beseitigung von Fett etc. kann ein Scheuerschwamm oder eine Spülbürste mit Spülmittel verwendet werden.

Anschließend gründlich trocknen.

Granit ist säurebeständig verträglich die meisten Reinigungsmittel. Bei Kontakt mit basischen Produkten wie Chlor und beliebigen Reinigungsmitteln wie Cillit Bang können jedoch Schäden an der Oberflächenpolitur auftreten.

Wartung:

Es wird empfohlen, Steinöl für die Wartung und Pflege der Arbeitsplatte aus Stein zu verwenden, da diese dadurch unempfindlicher gegenüber Flecken wird.

Gebrauchsanleitung:

1. Mit einem weichen Lappen auf eine ganz trockene und saubere Oberfläche auftragen.
2. Ca. 1 Minute einwirken lassen.
3. Überschüssiges Öl mit einem trockenen Lappen oder Küchenrolle aufnehmen.

Wasser um die Mischbatterie ist möglichst schnell zu entfernen und es wird mit einem trockenen Lappen nachgerieben. Kalkflecken werden mit 5 % Essig im Mischungsverhältnis 1:1 mit Wasser entfernt.

Fleckenbeseitigung:

Fettstoffe aus der Essenzubereitung können in Granitplatten eindringen und Flecken hinterlassen. Der Versuch, den Fettfleck mit Wasser zu entfernen, kann das Problem verschlimmern. Meist verschwindet der Fleck von alleine.

Stark färbende Flüssigkeiten und Speisen können insbesondere helle Arbeitsplatten verfärben.

Für eine Grundreinigung wird Q-Action empfohlen. Das ist eine kräftige, für Reinigung, Schutz und Wiederherstellung des Glanzes von Stein-arbeitsplatten hergestellte Seife.

Gebrauchsanleitung:

1. Q-Action gleichmäßig auf die Oberfläche sprühen.
2. Das Produkt etwa 1 Minute einwirken lassen.
3. Mit sauberem Wasser spülen
4. Mit trockenem Lappen abreiben
5. Steinöl für die Pflege verwenden

Schnittfestigkeit:

Immer auf einem Schneidbrett schneiden.

Granit ist aufgrund des unterschiedlichen Quarzgehaltes unterschiedlich schnittfest. Küchenmesser und andere scharfe Gegenstände können dennoch die Arbeitsplatte nachhaltig beschädigen.

Hitze:

Immer Untersetzer verwenden.

Eine Granitarbeitsplatte verträgt kurzzeitig Hitze, aber heiße Kochtöpfe und Pfannen überschreiten diese Grenzen leicht. Bei zu großer Hitze können Fettstoffe an die Oberfläche gezogen werden und Flecken hinterlassen.

Produktinformationen - Verbundwerkstoff

Typ:	Verbundwerkstoffplatte (inkl. Silestone®)
Material:	12, 20, 30 mm Verbundwerkstoff
Vorder-/Rückseite:	Massive Verbundwerkstoffplatte
Oberfläche:	Poliert/Matt/Strukturiert (bei Bestellung mit Bezeichnung des Herstellers angegeben (u.a. suede, volcano, leather, patiniert etc.))
Kante:	Kante A, C, E, F, G, H (einschließlich Möglichkeit einer Gehrungskante)
Farbe:	Siehe Produktübersicht auf www.hornbordplader.dk

Materialbeschreibung:

Verbundwerkstoff ist ein Naturprodukt und besteht aus Quarz, Farbpigmenten und Harz-Bindemitteln. Verbundwerkstoffplatten werden im Werk in großen Platten gegossen, so dass im Vergleich zu 100 % Naturstein/Granit eine einheitlichere Farbe und Struktur ermöglicht wird. Geschlossene, nicht poröse, leicht zu pflegende Oberfläche. Verträgt die meisten Reinigungsmittel. Nicht UV-beständig. Silestone® ist eine hochwertige Marke für Verbundwerkstoffplatten.

Allgemeine Informationen

- ♦ Alle Platten sind vor Montage/Ingebrauchnahme eingehend zu kontrollieren. Schäden, die nach Ingebrauchnahme festgestellt werden, gelten als montagebedingt und berechtigen nicht zu einer Reklamation.
- ♦ Die Verstärkung soll nur Schäden verhindern, sofern die Platte während des Transports oder der Montage brechen sollte. Daher können Verstärkungen Auflagen nicht ersetzen und nicht für freihängende Platten verwendet werden.
- ♦ Eventuelle Schäden oder Schrammen, die nach der Montage festgestellt werden, gelten als montagebedingt und fallen nicht unter unsere Produktgarantie.
- ♦ Auf eine Verarbeitung, die nicht von HORN erfolgt ist, wird keine Garantie gewährt (z. B. Ausschnitte).
- ♦ Auf das Reklamationsrecht findet das Kaufgesetz Anwendung und umfasst alles, das mit der Herstellung der Arbeitsplatte in Verbindung gebracht werden kann.

Farben

Verbundwerkstoffplatten sind aus natürlichen Materialien aufgebaut, bei denen bei Lieferungen aus unterschiedlichen Platten Farb- und Strukturunterschiede auftreten. Daher wird insbesondere auf Folgendes hingewiesen:

- ♦ Warenmuster sind nur richtweisend.
- ♦ Bei Nachlieferungen werden Nuancenunterschiede auftreten.
- ♦ In weißen Steinarten kommen schwarze Flecken vor und umgekehrt.
- ♦ Toleranzen in Strukturzeichnungen: In einheitlichen Verbundwerkstoffplatten können bis zu 4 mm Abzeichnungen in anderen Nuancen vorkommen. In nicht einheitlichen Verbundwerkstoffplatten können größere Ansammlungen eines einzelnen Farbtyps vorkommen. In allen Platten mit Strukturzeichnungen berechtigt die Größe der Flecken nicht zu Reklamationen.
- ♦ HORN befolgt die allgemeinen Toleranzen aus www.stehuggerlauget.dk/tolerancer

Spülen

Für Verbundwerkstoffarbeitsplatten gibt es unterschiedliche Montagemöglichkeiten.

- ♦ **Unterfräsen:** Die Spüle wird ca. 10 mm unter der Arbeitsplattenoberseite montiert.
- ♦ **Unterkleben:** Die Spüle wird unter der Stärke der Arbeitsplatte montiert.
- ♦ **Fluchtendes Einkleben:** Die Spüle wird von oben eingesetzt, so dass ihr Rand sichtbar ist. **Hinweis:** Die Spülen sind nicht 100 % eben, so dass Unebenheiten in den Rändern der Spülen vorkommen können.
- ♦ **Flächenbündiges Verkleben:** Beim flächenbündigen Verkleben wird die Spüle unterfräst und anschließend mit leichter Neigung zur Spüle abgefast, so dass Arbeitsplatte und Spüle optisch in einander übergehen. **Hinweis:** Die Neigung wird von Hand abgefast und an die jeweilige Spüle angepasst, so dass je nach eingebautem Modell geringfügigere Unterschiede in Stärke und Neigungswinkel auftreten können.

Hinweis: Die Ränder der Spüle und das Futter können unter der Arbeitsplatte Platz in Anspruch nehmen. Das gilt insbesondere für fluchtendes Einkleben und Unterkleben und bei Spülen aus Verbundwerkstoff.

Pflege- und Wartungsanleitung - Verbundwerkstoff

Reinigung:

Die tägliche Reinigung erfolgt mit einem feuchten, in warmem Wasser ausgewringenen Lappen. Zur Beseitigung von Fett etc. kann ein Scheuerschwamm oder eine Spülbürste mit Spülmittel verwendet werden. Anschließend gründlich trocknen. Verbundwerkstoff verträgt die meisten Reinigungsmittel. Bei Kontakt mit basischen Produkten wie Chlor und beliebten Reinigungsmitteln wie Cillit Bang können jedoch Schäden an der Oberflächenpolitur auftreten.

Wartung:

Bei täglicher Reinigung mit einem Lappen hält Verbundwerkstoff sich im Prinzip gut. Kalkflecken werden mit 5 % Essig im Mischungsverhältnis 1:1 mit Wasser entfernt.

Fleckenbeseitigung:

Arbeitsplatten aus Verbundwerkstoff weisen eine nicht poröse Oberfläche auf, die sehr fleckenbeständig ist (gilt auch für Flecken von Kaffee, Zitronensaft, Öl, Essig, Makeup, usw.), stark färbende Essensreste/Flüssigkeiten sollten jedoch insbesondere von hellen Arbeitsplatten so schnell wie möglich entfernt werden.

Für eine Grundreinigung wird Q-Action empfohlen. Das ist eine kräftige, von Silestone® für Reinigung, Schutz und Wiederherstellung des Glanzes der Arbeitsplatte hergestellte Seife.

Gebrauchsanleitung:

1. Q-Action gleichmäßig auf die Oberfläche sprühen.
2. Das Produkt etwa 1 Minute einwirken lassen.
3. Mit sauberem Wasser spülen
4. Mit trockenem Lappen abreiben

Wasser um die Mischbatterie ist möglichst schnell zu entfernen und es wird mit einem trockenen Lappen nachgerieben. Kalkflecken werden mit 5 % Essig im Mischungsverhältnis 1:1 mit Wasser entfernt.

Schnittfestigkeit:

Immer auf einem Schneidbrett schneiden.

Aufgrund des hohen Quarzgehaltes ist ein Verbundwerkstoff schneidfest. Küchenmesser und andere scharfe Gegenstände können dennoch die Arbeitsplatte nachhaltig beschädigen.

Hitze:

Immer Untersetzer verwenden.

Eine Verbundwerkstoffplatte verträgt kurzzeitige Hitze, aber heiße Töpfe und Pfannen überschreiten die Grenze leicht. Schnelle Temperaturschwankungen und längeres Einwirken von Töpfen/Pfannen können außerdem zu bleibenden Schäden führen (u. a. weiße Ränder).

Produktinformationen - Keramik

Typ:	Keramik (inkl. Dekton®) Werkstoff: 12, 20 mm Keramik
Vorderseite:	Massive Keramik-Arbeitsplatte
Oberfläche:	Poliert/Matt/Strukturiert (bei Bestellung mit Bezeichnung des Herstellers angegeben (u.a. suede, polished, satin, X-Gloss etc.))
Kante:	KCA/KDA (einschließlich Möglichkeit einer Gehrungskante)
Farbe:	Siehe Produktübersicht auf www.hornbordplader.dk

Materialbeschreibung:

Keramik besteht aus natürlichen Komponenten wie Sand und Ton, wird unter unglaublich hohen Temperaturen hergestellt, so dass eine sehr harte, robuste und fast verschleißfeste Arbeitsplatte entsteht, die fast alles aushält (hitzebeständig, schnittfest und absorbiert keine Flüssigkeit).

Keramik ist nicht porös, die Oberfläche ist beständig gegen Säuren und Basen und Keramik ist pflegeleicht. Verträgt die meisten Reinigungsmittel. UV-beständig.

Dekton® ist eine hochwertige Marke für Keramik und wird mit neuester Technologie hergestellt.

Allgemeine Informationen

- ♦ Alle Platten sind vor Montage/Ingebrauchnahme eingehend zu kontrollieren. Schäden, die nach Ingebrauchnahme festgestellt werden, gelten als montagebedingt und berechtigen nicht zu einer Reklamation.
- ♦ Die Verstärkung soll nur Schäden verhindern, sofern die Platte während des Transports oder der Montage brechen sollte. Daher können Verstärkungen Auflagen nicht ersetzen und nicht für freihängende Platten verwendet werden.
- ♦ Eventuelle Schäden oder Schrammen, die nach der Montage festgestellt werden, gelten als montagebedingt und fallen nicht unter unsere Produktgarantie.
- ♦ Auf das Reklamationsrecht findet das Kaufgesetz Anwendung und umfasst alles, das mit der Herstellung der Arbeitsplatte in Verbindung gebracht werden kann. Auf eine Verarbeitung, die nicht von HORN erfolgt ist, wird keine Garantie gewährt (z. B. Ausschnitte).

Farben

Bei Lieferung aus unterschiedlichen Platten können Farb- und Strukturunterschiede auftreten, die nicht zu Reklamationen berechtigen.

Daher wird insbesondere auf Folgendes hingewiesen:

- ♦ Warenmuster sind nur richtweisend.
- ♦ Bei Nachlieferung können Nuancenunterschiede auftreten.
- ♦ Wo die Platten aneinanderstoßen treten häufig Nuancenunterschiede auf, die nicht zu Reklamation berechtigen.
- ♦ HORN befolgt die allgemeinen Toleranzen aus www.stehuggerlauget.dk/tolerancer
- ♦ Toleranzen in Oberflächenverfärbungen: 3 mm pro m² Arbeitsplatte

Spülen

Für Keramik gibt es unterschiedliche Montagemöglichkeiten.

- ♦ **Unterfräsen:** Die Spüle wird ca. 10 mm unter der Arbeitsplattenoberseite montiert.
- ♦ **Unterkleben:** Die Spüle wird unter der Stärke der Arbeitsplatte montiert.
- ♦ **Fluchtendes Einkleben:** Die Spüle wird von oben eingesetzt, so dass ihr Rand sichtbar ist. **Hinweis:** Die Spülen sind nicht 100 % eben, so dass Unebenheiten in den Rändern der Spülen vorkommen können.
- ♦ **Flächenbündiges Verkleben:** Beim flächenbündigen Verkleben wird die Spüle unterfräst und anschließend mit leichter Neigung zur Spüle abgefast, so dass Arbeitsplatte und Spüle optisch in einander übergehen. **Hinweis:** Die Neigung wird von Hand abgefast und an die jeweilige Spüle angepasst, so dass je nach eingebautem Modell geringfügigere Unterschiede in Stärke und Neigungswinkel auftreten können.

Hinweis: Die Ränder der Spüle und das Futter können unter der Arbeitsplatte Platz in Anspruch nehmen. Das gilt insbesondere für fluchtendes Einkleben und Unterkleben und bei Spülen aus Verbundwerkstoff.

Pflege- und Wartungsanleitung - Keramik

Reinigung:

Die tägliche Reinigung erfolgt mit einem feuchten, in warmem Wasser ausgewrungenen Lappen. Zur Beseitigung von Fett etc. kann ein Scheuerschwamm oder eine Spülbürste mit Spülmittel verwendet werden. Anschließend gründlich trocknen.

Wartung:

Bei täglicher Reinigung mit einem Lappen hält Keramik sich im Prinzip gut. Kalkflecken werden mit 5 % Essig im Mischungsverhältnis 1:1 mit Wasser entfernt.

Fleckenbeseitigung:

Arbeitsplatten aus Keramik weisen eine nicht poröse Oberfläche auf, die sehr fleckenbeständig ist (gilt auch für Flecken von Kaffee, Zitronensaft, Öl, Essig, Makeup, usw.). Für eine Grundreinigung wird Q-Action empfohlen. Das ist eine kräftige, für Reinigung, Schutz und Wiederherstellung des Glanzes von Steinarbeitsplatten hergestellte Seife.

Gebrauchsanleitung:

1. Q-Action gleichmäßig auf die Oberfläche sprühen.
2. Das Produkt etwa 1 Minute einwirken lassen.
3. Mit sauberem Wasser spülen
4. Mit trockenem Lappen abreiben

Schnittfestigkeit:

Auf dem Markt ist Keramik die Oberfläche mit höchster Schnittfestigkeit. Küchenmesser und andere scharfe Gegenstände können dennoch die Arbeitsplatte nachhaltig beschädigen. Es wird empfohlen, immer ein Schneidbrett zu verwenden.

Hitze:

Keramik ist hitzebeständig und verträgt direktes Abstellen. Es wird jedoch empfohlen, immer einen Untersetzer zu verwenden. Dekton® ist außerdem beständig gegen plötzliche Temperaturschwankungen.

1. Tukirakenne

1.1 Lisätukirakenteiden asennus

1.1.1 Tukirakenteet kulmaratkaisuille, liitoksille, jne.:

Varmista, että tukirakenne on sellaista laatua, että työtasot ovat tuettuina 600 mm välein.

Jos asennuskohteessa on alueita, kuten kulmaratkaisuja, jossa kaapistoja ei voi käyttää tukirakenteena, varmista, että ruuvaat tukiliuskat seinään työtason vakauttamiseksi. Varmista, että mahdolliset liitokset ovat tuettuina koko pituudelta paitsi työta-son ulkoneman kohdalta.

1.1.2 Tukemattomien työtasoalueiden tukeminen

Työtasot, jotka asennetaan vapaalla esitettyjä rajoituksia ylittävällä ulkonemalla, on aina tuettava

Graniitti:

- ♦ Enint. 200 mm vapaa graniittikulkonema, jos paksuus on 30 mm.

Komposiitti:

- ♦ Enint. 100 mm vapaa ulkonema, jos paksuus on 12 mm.
- ♦ Enint. 100 mm vapaa ulkonema, jos paksuus on 20 mm.
- ♦ Enint. 200 mm vapaa ulkonema, jos paksuus on 30 mm.

Keramiikka:

- ♦ Enint. 150 mm vapaa keramiikkakulkonema.

1.1.3 Jalustattoman kaapiston tukeminen

Jos lattiakaapisto ei ole kiinteän jalustan tukama, vaan se on ainoastaan kiinnitetty seinään, suosittelemme, että se tuetaan jaloilla, koska tämä estää kaapistoja taipumasta työtason painon alla.

Huomaa:

- ♦ Ole erityisen huolellinen tukiessa aukkoja, esim. hella, pesuallas ja vastaavat.
- ♦ Kun tuetaan kivityötasoja, jotka ovat asennettuina kaapistojen päälle, joissa ei ole yläosaa ja joissa on pesuallasaukko ja vastaavaa, suosittelemme tukiliuskojen käyttöä.

2. Testaa asettelu

Asettele työtasot paikoilleen ja tarkista, että ulkoneman mitat, kehys, kulmat, raot, jne. mahtuvat. Jos työtasot eivät mahdu, ota välittömästi yhteyttä jälleenmyyjääsi.

Huomaa: Kaikki kulmat tehdään 90° asteisiksi, ellei toisin mainita.

3. Palkitus

Asentaessa vaakasuorille pinnoille, työtaso laitetaan pystysuoraan pitkälle reunalle, jonka jälkeen sitä ohjataan vaakasuoraan asentoon ja työnnetään paikoilleen. Tarkista, että työtaso on tasoissa kaikilta reunoilta, ja että se on kosketuksissa kaikkiin työtason alla oleviin kaapistoihin. On tärkeää varmistaa, että kaikki liitokset ovat tasoissa.

3.1 Tason säätö

Jos näin ei ole, työtaso on palkitettava ohuella muoviteipillä, muovipalikoilla tai vastaavalla, jotta mahdolliset tasot erot saadaan tasoitettua.

4. Asennus

4.1 Kiinnittämisen valmistelu:

Käytä hitaasti kovettuvaa tiivistysainetta.

Huomaa:

- ♦ Älä käytä tiivistysainetta elementtien koko pinnalla, koska kivityötaso on niin painava ettei sitä helposti poisteta. Se on kuitenkin kiinnitettävä paikoilleen, jotta se ei liiku eteen- eikä taaksepäin.
- ♦ Hella-aukossa saattaa olla kuljetussuojat. Nämä poistetaan kulmahiomakoneella käyttäen timanttileikkuria (Tärkeää: Tämä tehdään ennen laastilla tiivistämistä, koska se synnyttää pölyä).

4.2 L-reunalla olevien työtasojen asentaminen

Jos kivityötaso toimitetaan L-reunoilla, liuskat on asennettava koko työtason pituudelle.

Huomaa: Liuskojen väli saa olla enintään 20 cm.

5. Levitä laastia liitokselle

5.1 Liitoksen puhdistaminen

Pinnat, joissa on käytetty silikonia, on puhdistettava liinalla, jotta saadaan siistit liitokset ja laasti kiinnittyy. Alkoholilla ja puhdasta liinaa voi käyttää, jos työtaso on erittäin likainen.

Vinkki: Liimaa maalausteippiä liitosreunoja pitkin, jolloin ylimääräisen tiivistysaineen poistaminen on helpompaa.

5.2 Tiivistysaineen käyttö:

Täytä liitos tiivistysaineella työtason tiivistämiseksi

6. Loppupuhdistaminen

Kun työtasot on säädetty, ylimääräistä laastia tulee näkyviin. Tämä poistetaan noin 5 minuutin kuluttua pahvin palasella tai kumisella kittiveitsellä.

Huomaa: Vedä aina pahvi- tai kittiveitsi itseäsi kohti, jotta tiivistysaine painautuu alas eikä ylös. Esimerkiksi, käytä Würthin puhdistusliinoja.

Tuotetiedot - Graniitti

Tyyppi:	Graniittityötaso
Materiaali:	30, 40 mm graniitti
Etupuoli/kääntöpuoli:	Kiinteä graniittilevy
Pinta:	Kiillotettu/Matta/Rakenteellinen (määritellään tilauksen yhteydessä valmistajan kuvauksella (Mukaan lukien mokka, volkaani, nahka, patinoitu ja vastaava))
Reuna:	Reuna A, C, E, F, G, H (ml. L-reunan vaihtoehto)
Väri:	Löydät yleiskatsauksen valikoimasta osoitteessa hornbordplader.com

Materiaalin kuvaus:

Graniitti on luonnontuote, joka koostuu melkein yksinomaisesti kvartsi-, maasälpä- ja muskoviittimineraaleista. Graniitti leikataan kivistä kaikilla luonnollisilla kuvioilla ja muotoillaan sitten suuriksi levyiksi, jotka leikataan ja käsitellään.

Riippuen kivityypistä, pinta voi olla enemmän tai vähemmän auki.

Kestää useimpia puhdistusaineita. UV-säteilyä kestävä.

Yleistietoa

- ♦ Kaikki työtasot on tarkistettava huolella ennen asennusta/käyttöä ja mahdolliset asennuksen/käytön jälkeen havaitut vauriot lasketaan asennusvaurioiksi, jotka eivät oikeuta korvauksiin.
- ♦ Vahvistaminen on puhtaasti vaurioiden estämiseksi, jos työtaso halkeaa kuljetuksen tai asennuksen aikana. Näin ollen, vahvistukset eivät korvaa tukirakenteita ja niitä ei tule käyttää vapailla ylittyvillä osilla.
- ♦ Mahdolliset vauriot ja naarmut, jotka havaitaan asennuksen jälkeen, kuuluvat asennusvaurioihin. Tuotetakuumme ei kata näitä.
- ♦ Takuu ei kata käsittelyä, jota HORN ei ole suorittanut (esimerkiksi, raot).
- ♦ Valitusoikeus noudattaa Tanskan kauppalakia ja kattaa kaiken, joka liittyy työtason tuotantoon.

Värit

Graniitti on luonnon materiaali, jossa ilmenee väri-/rakenne-eroja, kun toimitukset tulevat eri raaka-ainelevyistä. Näin ollen, ota huomioon seuraavat asiat:

- ♦ Näytteet ovat ainoastaan ohjaavia.
- ♦ Pieniä eroja voi olla havaittavissa myöhemmissä toimituksissa.
- ♦ Luonnon rakenteen luokitustoleranssit: Luonnon materiaalit ovat huokoisia, ja kivityypistä riippuen niiden rakenne on enemmän tai vähemmän auki. Pienet reiät, kutistumahalkeamat, jyvät ja pilkut (valkoista mustissa levyissä ja mustaa valkoisissa levyissä) ovat odotettavissa. Kaikissa levyissä, jossa on luonnon rakenne-eroja, pilkkujen koko ei ole peruste korvausvaatimukselle.
- ♦ HORN noudattaa alan yleistoleransseja, jotka löytyvät osoitteesta stenhuggerlauget.dk/tolerancer

Pesualtaat

Graniitille on olemassa useita eri asennusvaihtoehtoja.

- ♦ **Alta jyrsiminen:** Pesuallas asennetaan noin 10 mm työtason yläreunan alapuolelle.
- ♦ **Alta asennus:** Pesuallas asennetaan työtason paksuuden alle.
- ♦ **Uppoasennus:** Pesuallas asennetaan yläpuolelta niin, että pesualtaan reunat ovat näkyvissä. **Huomaa:** Pesualtaat eivät ole 100% tasoissa, joten pesualtaan reunoilla voi esiintyä epäsäännöllisyyksiä.
- ♦ **Integroitu asennus:** Integroitu asennus on asennustapa, jossa allas jyristään alta ja sitten kehystetään pienellä kallistuksella pesuallasta kohti. Optisesti, se näyttää kuin työtaso ja pesuallas sulautuisivat toisiinsa. **Huomaa:** Kallistus kehystetään käsin ja säädetään nimenomaisen pesualtaan mukaan. Vastaavasti, pieniä eroja voi olla havaittavissa paksuudessa ja kallistuskulmassa riippuen asennettavasta pesuallasmallista.

Huomaa: Pesualtaan reuna ja mahdollinen viemäröinti voi viedä tilaa työtason alta. Tämä koskee erityisesti uppoasennettuja ja alta asennettuja sekä komposiittirakenteisia pesualtaita.

Hoito- ja huolto-ohjeet - Graniitti

Puhdistaminen:

Päivittäiseen puhdistukseen sopii kostea liina, joka on liotettu puhtaaseen ja lämpöseen ve-teen, ja puristettu kuivaksi. Hankaavaa pesusientä tai tiskiharjaa sekä vettä ja astianpesuainetta voi käyttää rasvan ja mu-un poistamiseen. Muista lopuksi kuivata hyvin.

Graniitti on happoa kestävä ja kestää useimpia pesuaineita. Alkalituotteille, kuten kloorille, ja suosituille pesuaineille, kuten Cillit Bang, altistuminen voi kuitenkin vaurioittaa pintakiiltoa.

Hoito:

Kiviöljyn käyttöä suositellaan kivityötason huollossa ja hoidossa, koska tämä vähentää sen tahroittumista.

Käyttöohjeet:

1. Levitä pehmeällä liinalla erittäin kuivalle ja puhtaalle pinnalle
2. Anna vaikuttaa noin minuutin ajan.
3. Pyyhi ylimääräinen öljy pois kuivalla liinalla tai paperipyyhkeellä.

Poista vesi sekoitinhanan ympäriltä mahdollisimman pian ja pyyhi liinalla kuivaksi. Kalkijäljet voi poistaa käyttämällä 5% viinietikan ja veden seosta suhteessa 1:1.

Tahranpoisto:

Ruuanlaittorasvat voivat läpäistä graniittityötason ja jättää jälkiä. Rasvatahnan poistaminen vedellä voi pahentaa ongelmaa. Useimmiten, tahra katoaa itsestään.

Voimakkaasti värjätyt nesteet ja ruoka-aineet voivat erityisesti värjätä vaaleita työtaisoja.

Q-Action-pesuaineen käyttöä suositellaan perusteelliseen puhdistamiseen. Se on vahva saippua, joka on kehitetty kivityötason puhdistamiseen, suojaamiseen ja kiillon palauttamiseen.

Käyttöohjeet:

- ◆ Suihkuta Q-Action-pesuainetta tasaisesti pinnalle.
- ◆ Anna aineen vaikuttaa noin minuutin ajan.
- ◆ Huuhtelee puhtaalla vedellä.
- ◆ Pyyhi kuivalla liinalla.
- ◆ Käytä kiviöljyä kivityötaso hoitamiseen.

Naarmujen esto:

Käytä aina leikkuulautaa.

Graniitti on naarmuja hylkivä mutta sen kestävyys vaihtelee sen luonnollisen kvartsisisältöerojen vuoksi. Keittiöveitset ja muut terävät esineet voivat kuitenkin vahingoittaa työtaisoa.

Lämpö:

Käytä aina pannunalusia.

Graniittityötaso kestää hetkellistä lämpöä, mutta kuumat kattilat ja pannut ylittävät helposti tämän rajan. Liiallinen lämpö voi nostattaa rasvan pinnan ja jättää tahrn.

Tuotetiedot - Komposiitti

Tyyppi:	Komposiittityötaso (ml. Silestone®)
Materiaali:	12, 20, 30 mm komposiitti
Etupuoli/kääntöpuoli:	Kiinteä komposiittityötaso
Pinta:	Kiillotettu/Matta/Rakenteellinen (määritellään tilauksen yhteydessä valmistajan kuvauksella (Mukaan lukien mokka, volkaani, nahka, patinoitu ja vastaava))
Reuna:	Reuna A, C, E, F, G, H (ml. L-reunan vaihtoehto)
Väri:	Löydät yleiskatsauksen valikoimasta osoitteessa hornbordplader.com

Materiaalin kuvaus:

Komposiitti on luonnon tuote, joka koostuu kvartsista, väripigmenteistä ja hartsin sidontamateriaaleista. Komposiittityötasot muovataan tehtaalla suuriksi levyiksi, joka mahdollistaa tasaisemman värin ja rakenteen verrattuna 100% kiveen/graniittiin. Suljettu, huokoton pinta, joka on helppohoitoinen. Kestää useimpia puhdistusaineita. Ei UV-säteilyä kestävä.

Yleistietoa

- ♦ Kaikki työtasot on tarkistettava huolella ennen asennusta/käyttöä ja mahdolliset asennuksen/käytön jälkeen havaitut vauriot lasketaan asennusvaurioiksi, jotka eivät oikeuta korvauksiin.
- ♦ Vahvistaminen on puhtaasti vaurioiden estämiseksi, jos työtaso halkeaa kuljetuksen tai asennuksen aikana. Näin ollen, vahvistukset eivät korvaa tukirakenteita ja niitä ei tule käyttää vapailla ylittyvillä osilla.
- ♦ Mahdolliset vauriot ja naarmut, jotka havaitaan asennuksen jälkeen, kuuluvat asennusvaurioihin. Tuotetakuemme ei kata näitä.
- ♦ Takuu ei kata käsittelyä, jota HORN ei ole suorittanut (esimerkiksi, raot).
- ♦ Valitusoikeus noudattaa Tanskan kauppalakia ja kattaa kaiken, joka liittyy työtason tuotantoon.

Värit

Komposiitti koostuu luonnon materiaaleista, joissa ilmenee väri-/rakenne-eroja, kun toimitukset tulevat eri levyistä. Näin ollen, ota huomioon seuraavat asiat:

- ♦ Näytteet ovat ainoastaan ohjaavia.
- ♦ Pieniä eroja voi olla havaittavissa myöhemmissä toimituksissa.
- ♦ Mustia pilkkuja voi ilmetä valkoisissa kivityypeissä ja valkoisia pilkkuja mustissa kivityypeissä.
- ♦ Luonnon rakenteen luokitustoleranssit: Yhtenäisissä komposiittityötasoissa, jopa 4 mm kuvioerot voi ilmetä. Epäyhtenäisissä komposiittityötasoissa, suurempia määriä yksittäistä väriä voi ilmetä. Kaikissa työtasoissa, joissa on rakenneluokitukset, pilkkujen koko ei ole peruste korvausvaatimukselle.
- ♦ HORN noudattaa alan yleistoleransseja, jotka löytyvät osoitteesta stenhuggerlauget.dk/tolerancer

Pesualtaat

Komposiitille on olemassa useita eri asennusvaihtoehtoja.

- ♦ **Alta jyrsiminen:** Pesuallas asennetaan noin 10 mm työtason yläreunan alapuolelle.
- ♦ **Alta asennus:** Pesuallas asennetaan työtason paksuuden alle.
- ♦ **Uppoasennus:** Pesuallas asennetaan yläpuolelta niin, että pesualtaan reunat ovat näkyvissä. **Huomaa:** Pesualtaat eivät ole 100% tasoissa, joten pesualtaan reunoilla voi esiintyä epäsäännöllisyyksiä.
- ♦ **Integroitu asennus:** Integroitu asennus on asennustapa, jossa allas jyristään alta ja sitten kehystetään pienellä kallistuksella pesuallasta kohti. Optisesti, se näyttää kuin työtaso ja pesuallas sulautuisivat toisiinsa. **Huomaa:** Kallistus kehystetään käsin ja säädetään nimenomaisen pesualtaan mukaan. Vastaavasti, pieniä eroja voi olla havaittavissa paksuudessa ja kallistuskulmassa riippuen asennettavasta pesuallasmallista.

Huomaa: Pesualtaan reuna ja mahdollinen viemäröinti voi viedä tilaa työtason alta. Tämä koskee erityisesti uppoasennettuja ja alta asennettuja sekä komposiittirakenteisia pesualtaita.

Hoito- ja huolto-ohjeet - Komposiitti

Puhdistaminen:

Päivittäiseen puhdistukseen sopii kostea liina, joka on liotettu puhtaaseen ja lämpöseen veteen, ja puristettu kuivaksi. Hankaavaa pesusientä tai tiskiharjaa sekä vettä ja astianpesuainetta voi käyttää rasvan ja muun poistamiseen. Muista lopuksi kuivata hyvin.

Komposiitti kestää useimpia puhdistusaineita. Alkalituotteille, kuten kloorille, ja suosituille pesuaineille, kuten Cillit Bang, altistuminen voi kuitenkin vaurioittaa pintakiiltoa.

Hoito:

Perussääntönä, komposiitti pysyy hyvässä kunnossa, kun se puhdistetaan päivittäin liinalla. Kalkkijäljet voi poistaa käyttämällä 5% viinietikan ja veden seosta suhteessa 1:1.

Tahrannoisto:

Komposiitti on huokoton pinta, joka hylkii tahroja erittäin hyvin (mukaan lukien, kahvi-, sitruunanmehu-, öljy-, viinietikka- ja meikkitahrat sekä vastaavat). Poista kuitenkin vahvasti värjäyty ruoka-aineet/nesteet mahdollisimman nopeasti, erityisesti vaaleilta työtasoilta.

Q-Action-pesuaineen käyttöä suositellaan perusteelliseen puhdistamiseen. Se on vahva saippua, jonka Silestone® on valmistanut ja joka on kehitetty työtason puhdistamiseen, suojaamiseen ja kiillon palauttamiseen.

Käyttöohjeet:

1. Suihkuta Q-Action-pesuainetta tasaisesti pinnalle.
2. Anna aineen vaikuttaa noin minuutin ajan.
3. Huuhtelee puhtaalla vedellä.
4. Pyyhi kuivalla liinalla.

Poista vesi sekoitinhanan ympäriltä mahdollisimman pian ja pyyhi liinalla kuivaksi. Kalkkijäljet voi poistaa käyttämällä 5% viinietikan ja veden seosta suhteessa 1:1.

Naarmujen esto:

Käytä aina leikkuulautaa.

Korkean kvartsisisällön vuoksi, komposiitti on naarmuja hylkivä. Keittiöveitset ja muut terävät esineet voivat kuitenkin vahingoittaa työtasoa.

Lämpö:

Käytä aina pannunalusia.

Komposiittityötaso kestää hetkellistä lämpöä, mutta kuumat kattilat ja pannut ylittävät helposti tämän rajan. Nopeat lämpötilamuutokset ja kattiloiden/pannujen pitkäaikaisemmat vaikutukset voivat aiheuttaa pysyviä vaurioita (mukaan lukien valkoisia rinkuloita).

Tuotetiedot - Keramiikka

Tyyppi:	Keramiikka (ml. Dekton®)
Materiaali:	12, 20 mm keramiikka
Etupuoli/kääntöpuoli:	Kiinteä keramiikkatyötaso
Pinta:	Kiillotettu/Matta/Rakenteellinen (määritellään tilauksen yhteydessä valmistajan kuvauksella (mukaan lukien mokka, kiillotettu, satiini, X-Gloss ja vastaava))
Reuna:	KCA/KDA (ml. L-reunan vaihtoehto)
Väri:	Löydät yleiskatsauksen valikoimasta osoitteessa hornbordplader.dk

Materiaalin kuvaus:

Keramiikka valmistetaan luonnon komponenteista, kuten hiekasta ja savesta, jotka tuotetaan erittäin korkeissa lämpötiloissa. Tämän tuloksena on erittäin kova, kestävä ja melkein tuhoutumaton työtaso, joka kestää melkein mitä tahansa (lämpöä kestävä, naarmuja hylkivä eikä imeytä nesteitä).

Keramiikka on huokoton, happoja ja alkaleja kestävä pinta, jota on helppo hoitaa. Kestää kaikkia pesuaineita. UV-säteilyä kestävä.

Dekton® on korkealaatuinen keramiikkamerkki, joka valmistetaan viimeisimmän teknologian mukaan.

Yleistietoa

- ♦ Kaikki työtasot on tarkistettava huolella ennen asennusta/käyttöä ja mahdolliset asennuksen/käytön jälkeen havaitut vauriot lasketaan asennusvaurioiksi, jotka eivät oikeuta korvauksiin.
- ♦ Vahvistaminen on puhtaasti vaurioiden estämiseksi, jos työtaso halkeaa kuljetuksen tai asennuksen aikana. Näin ollen, vahvistukset eivät korvaa tukirakenteita ja niitä ei tule käyttää vapailla ylittyvillä osilla.
- ♦ Mahdolliset vauriot ja naarmut, jotka havaitaan asennuksen jälkeen, kuuluvat asennusvaurioihin. Tuotetakuamme ei kata näitä.
- ♦ Takuu ei kata käsittelyä, jota HORN ei ole suorittanut (esimerkiksi, raot).
- ♦ Valitusoikeus noudattaa Tanskan kauppalakia ja kattaa kaiken, joka liittyy työtason tuotantoon.

Värit

Väri-/rakenne-eroja voi ilmetä, josa toimitukset ovat eri levyistä, ja tämä ei muodosta perustetta korvausvaatimuksille. Näin ollen, ota huomioon seuraavat asiat:

- ♦ Näytteet ovat ainoastaan ohjaavia.
- ♦ Pieniä eroja voi olla havaittavissa myöhemmissä toimituksissa.
- ♦ Pieniä eroja ilmenee usein, kun työtasot ottavat toisiinsa vastaan, ja tämä ei myöskään ole peruste korvausvaatimuksille.
- ♦ HORN noudattaa alan yleistoleransseja, jotka löytyvät osoitteesta stenhuggerlauget.dk/tolerancer
- ♦ Pintavärjäytymisen toleranssi: 3 mm per neliometri työtasoa.

Pesualtaat

Keramiikalle on olemassa useita eri asennusvaihtoehtoja.

- ♦ **Alta jyrsiminen:** Pesuallas asennetaan noin 10 mm työtason yläreunan alapuolelle.
- ♦ **Alta asennus:** Pesuallas asennetaan työtason paksuuden alle.
- ♦ **Uppoasennus:** Pesuallas asennetaan yläpuolelta niin, että pesualtaan reunat ovat näkyvissä. **Huomaa:** Pesualtaat eivät ole 100% tasoissa, joten pesualtaan reunoilla voi esiintyä epäsäännöllisyyksiä.
- ♦ **Integroitu asennus:** Integroitu asennus on asennustapa, jossa allas jyristään alta ja sitten kehystetään pienellä kallistuksella pesuallasta kohti. Optisesti, se näyttää kuin työtaso ja pesuallas sulautuisivat toisiinsa. **Huomaa:** Kallistus kehystetään käsin ja säädetään nimenomaisen pesualtaan mukaan. Vastaavasti, pieniä eroja voi olla havaittavissa paksuudessa ja kallistuskulmassa riippuen asennettavasta pesuallasmallista.

Huomaa: Pesualtaan reuna ja mahdollinen viemäröinti voi viedä tilaa työtason alta. Tämä koskee erityisesti uppoasennettuja ja alta asennettuja sekä komposiittirakenteisia pesualtaita.

Hoito- ja huolto-ohjeet - Keramiikka

Puhdistaminen:

Päivittäiseen puhdistukseen sopii kostea liina, joka on liotettu puhtaaseen ja lämpöseen veteen, ja puristettu kuivaksi. Hankaavaa pesusientä tai tiskiharjaa sekä vettä ja astianpesuainetta voi käyttää rasvan ja muun poistamiseen. Muista lopuksi kuivata hyvin.

Hoito:

Perussääntönä, keramiikka pysyy hyvässä kunnossa, kun se puhdistetaan päivittäin liinalla. Kalkkijäljet voi poistaa käyttämällä 5% viinietikan ja veden seosta suhteessa 1:1.

Tahrannoisto:

Keramiikka on huokoton pinta, joka hylkii tahroja erittäin hyvin (mukaan lukien, kahvi-, sitruunanmehu-, öljy-, viinietikka- ja meikkitahrat sekä vastaavat).

Q-Action-pesuaineen käyttöä suositellaan perusteelliseen puhdistamiseen. Se on vahva saippua, joka on kehitetty kivityötason puhdistamiseen, suojaamiseen ja kiillon palauttamiseen.

Käyttöohjeet:

1. Suihkuta Q-Action-pesuainetta tasaisesti pinnalle.
2. Anna aineen vaikuttaa noin minuutin ajan.
3. Huuhtelee puhtaalla vedellä.
4. Pyyhi kuivalla liinalla.

Naarmujen esto:

Keramiikka on yksi markkinoiden eniten naarmuja hylkivä pinta. Keittiöveitset ja muut terävät esineet voivat kuitenkin vahingoittaa työtasoa. Leikkuulautojen käyttöä suositellaan aina.

Lämpö:

Keramiikka on lämpöä kestävä ja se kestää sen, että kattiloita/pannuja siirretään siihen suoraan hellalta. Pannunalusten käyttö on kuitenkin aina suositeltavaa. Lisäksi, Dekton® on lämpötilojen vaihtelua kestävä.

HORN 

HORN 

HORN 

5



DK - Fug samlingen

Bordpladens samlinger samt mod bagvæg fuges med passende fugemasse.

Godt råd: Påfør malertape langs kanten for at undgå overskydende fugemasse.

UK - Grout the joint

The joints of the worktop as well as against a back wall are grouted with suitable joint filler.

Good advice: Apply masking tape along the edge in order to avoid excess joint filler on the surface.

NO - Fug samlingen

På bordpladens sammenføyninger samt mot bakvegg fuges med passende fugemasse.

Godt råd: Påfør malertape langs kanten for å unngå overskytende fugemasse.

SE - Foga skarven

Bänkskivans skarvar samt den mot väggen bakom fogas med lämplig fogmassa.

Ett gott råd: Sätt maskeringstejp längs kanten för att undvika överskottsfogmassa.

DE - Nahtstellen verfugen

Die Nahtstellen und Rückseite der Arbeitsplatte mit geeigneter Fugenmasse verfugen.

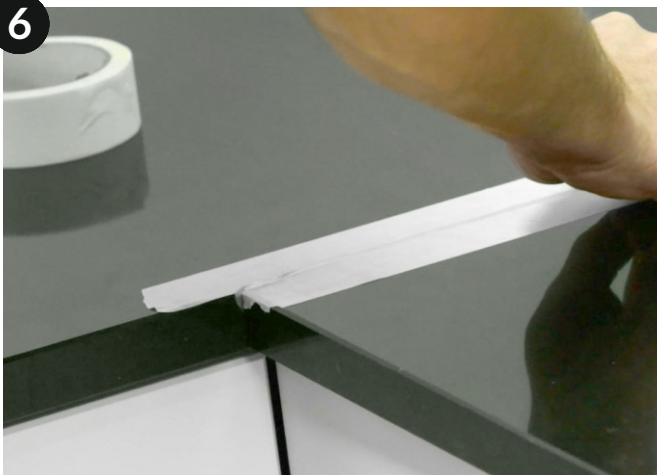
Tipp: Um überschüssige Fugenmasse zu vermeiden, die Kanten mit Klebeband abkleben.

FI - Levitä laastia liitokselle

Työtason liitoksiin, sekä takaseinää vasten olevaan osuuteen levitetään asianmukaista liitostäyteainetta.

Vinkki: Käytä maalausteippiä reunaa pitkin, jotta vältät ylimääräisen liitostäyteaineen leviämistä pinnalle.

6



DK - Fjern overskydende fugemasse

Når pladerne justeres vil overskydende fugemasse komme ovenud. Dette fjernes efter ca. 5 min. med et stykke pap eller en gummispartel (træk mod dig selv). Eventuelle rester af fugemasse kan fjernes med renseservietter.

UK - Final cleaning

Once the worktops have been adjusted, excess joint filler will appear. This is removed after about 5 minutes with a piece of cardboard or a rubber putty knife (drag towards yourself). Any joint filler remnants can be removed with cleansing tissues.

NO - Sluttrengjøring

Når platene justeres, vil den overskytende fugemassen bli klemt ut. Dette fjernes etter ca. 5 minutter med et stykke papp eller en gummisparkel (trekk mot deg). Eventuelle rester av fugemassen kan fjernes med renseservietter.

SE - Slutrengöring

När skivorna justeras kommer överskottsfogmassa att tryckas ut. Ta bort den efter cirka 5 minuter med en bit kartong eller en gummispatel (dra mot dig). Skulle det finnas mer fogmassa kvar kan den tas bort med våtservetter.

DE - Abschließende Reinigung

Beim Justieren der Arbeitsplatten wird überschüssige Fugenmasse austreten. Diese ist nach etwa 5 Minuten mit einem Stück Pappe oder einem Gummispachtel zu entfernen (Pappe/Spachtel nach hinten ziehen). Eventuelle Fugenmassenreste können mit Reinigungstüchern entfernt werden.

FI - Loppupuhdistaminen

Kun työtasot on säädetty, ylimääräistä liitostäyteainetta tulee näkyviin. Tämä poistetaan noin 5 minuutin kuluttua pahvin palasella tai kumisella kittiveitsellä (vedä itseäsi kohti). Mahdolliset liitostäyteainejäämät voidaan poistaa puhdistusliinoilla.

KONTROLLER BORDPLADEN INDEN MONTAGE EN MONTERET BORDPLADE ER EN GODKENDT BORDPLADE!

Bemærk: Ved modtagelse skal alle plader opbevares i originalemballagen på strøer i et tørt lokale ved ca. 20 grader i 24 timer, og maksimalt i 5 dage fra levering har fundet sted. Dette er for at akklimatisere pladerne inde montering. Læs og brug Monterings- & Vedligeholdelsesvejledningen. Samlebeslag er i bunden af emballagen eller i vaskekassen. Eventuelle mangler/fejl skal anmeldes til forhandleren indenfor 5 dage fra leveringen har fundet sted.

CHECK THE WORKTOP BEFORE INSTALLING AN INSTALLED WORKTOP IS AN APPROVED WORKTOP!

Please note: Upon receipt, all worktops must be stored in the original packaging on battens in a dry room at around 20 degrees for 24 hours and maximum five days from when the delivery arrived. This acclimatizes the worktops before instalment. Read and use the Instalment & Maintenance Instructions. Assembling fittings can be found at the bottom of the packaging or in the sink carton.

Any shortages/defects must be reported to the dealer within five days from when delivery occurred.

KONTROLLER BORDPLATEN FØR MONTERING EN MONTERET BORDPLATE ER EN GODKJENT BORDPLATE!

Vennligst merk: Ved mottak skal alle plater oppbevares i originalemballasjen på bjelker i et tørt lokale ved ca. 20 grader i 24 timer, og maksimalt i 5 dager fra levering har funnet sted. Dette er for å akklimatisere platene før montering. Les og bruk Monterings- og Vedlikeholdsveiledningen. Samlebeslag er på bunnen av emballasjen eller i vaskekassen. Eventuelle mangler/feil skal rapporteres til forhandleren innen 5 dager fra levering har funnet sted.

KONTROLLERÄ BÄNKSKIVAN FÖRE MONTAGE EN MONTERAD BÄNKSKIVA ÄR EN GODKÄND BÄNKSKIVA!

Observera! Vid mottagande ska alla skivor förvaras i originalemballaget på reglar i en torr lokal i cirka 20 grader i 24 timmar, och maximalt i 5 dagar från att leveransen skett. Detta görs för att skivorna ska akklimatisera sig före montering. Läs och använd Monterings- och underhållsanvisningarna. Sammanbindningsbeslag ligger i botten på emballet eller i diskhon. Eventuella brister/fel ska anmälas till återförsäljaren inom 5 dagar efter att leveransen skett.

PRÜFEN SIE DIE ARBEITSPLATTE VOR DER MONTAGE IST DIE ARBEITSPLATTE MONTIERT GILT SIE ALS AKZEPTIERT!

Hinweis: Nach Annahme sind alle Arbeitsplatten in der Originalverpackung auf Lagerhölzern in einem trockenen Raum bei ca. 20 °C etwa 24 Stunden und maximal 5 Tage ab dem Tag der Lieferung zu lagern. Damit kann die Arbeitsplatte sich vor der Montage an die Umgebungsbedingungen anpassen. Lesen Sie die Montage- und Wartungsanleitung. Verbindungsbeschläge finden sich am Verpackungsboden oder im Spülenkasten.

Eventuelle Mängel/Fehler sind dem Händler innerhalb von 5 Tagen nach Lieferung zu melden.

TARKISTA TYÖTASO ENNEN ASENTAMISTA ASENETTU TYÖTASO ON HYVÄKSYTTY TYÖTASO!

Huomaa: Vastaanoton jälkeen, työtaso on säilytettävä alkuperäisessä pakkauksessa palkkien päällä kuivassa huoneessa, noin 20 asteen lämpötilassa, vähintään 24 tunnin ajan ja enintään viiden päivän ajan siitä kun toimitus saapui. Tämä sopeuttaa työtasot ilmastoon ennen asennusta. Lue ja ota huomioon asennus- & hoito-ohjeet. Asennusosat löytyvät pakkauksen pohjasta tai pesualtaan pahveista.

Mahdolliset puutteet/vauriot on ilmoitettava jälleenmyyjälle viimeistään viiden päivän kuluttua toimituksesta.



- DK Løft aldrig pladen i vandret stilling, da dette kan forårsage brud i pladen
- UK Never lift the worktop in a horizontal position as this may cause breakage of the worktop
- NO Løft aldri platen i vannrett stilling, da dette kan forårsake brudd på platen.
- SE Lyft aldrig skivan i vågrätt läge; det kan göra att skivan bryts av.
- DE Nie die Arbeitsplatte in die Senkrechte heben, das kann zu einem Bruch in der Arbeitsplatte führen.
- FI Älä koskaan nosta työtasoa vaaka-asennossa, koska tämä voi vaurioittaa työtasoa